

UCDE 제2015-04호

# 2015년도 대학 자체평가가 보고서

2015년 12월 31일



섬기는 리더  
남서울대학교  
NAMSEOUL UNIVERSITY



2015 미래 창조형 인재양성을 위한 교육내실화

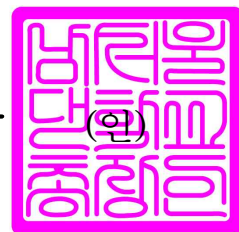
## 남서울대학교 자체평가 보고서

본 보고서는 평가기준에 따라 정확하게 작성되었으며, 보고서에는 사실과 다른 내용이나 고의적인 오류가 포함되지 아니하였음을 확인합니다.

2015. 12. 31.

확인자

남서울대학교 총장 공정자





# 대학발전평가위원회

직 위	소 속	성 명	담당업무
위원장	대학발전평가단	김 태 성	총 관
위 원	국제유통학과	이 민 호	대학경영 및 발전전략 영역 - 대학발전 부문
	광고홍보학과	최 명 일	대학경영 및 발전전략 영역 - 대학경영 부문
	응급구조학과	이 창 희	교육 및 사회봉사 영역 - 교육 부문
	GIS 공학과	오 충 원	연구 및 산학협력 영역
	물리치료학과	최 정 현	학생 및 지원체계 영역
	사회복지학과	장 동 호	교육 및 사회봉사 영역 - 사회봉사 부문 국제화 영역
간 사	대학발전평가단	서문 범	실무지원



# 머 리 말

우리 대학은 '진리가 너희를 자유케 하리라'는 기독교 정신을 바탕으로 지·덕·애를 함양하여 민족문화 창달과 인류평화에 공헌함을 창학이념으로 하고 있습니다. 그 동안 우리 대학은 바람직한 인성교육을 토대로 인류사회에 기여하는 섬기는 리더를 양성하기 위하여 노력해왔으며, 미래 창조형 섬기는 리더 양성을 통하여 글로벌 시대에 유능한 전문인력을 배출하고, 미래에 전망있는 핵심분야를 적극적으로 발굴하여 연구하는 대학, 교육시키는 대학으로 지향해 나가고 있습니다.

특히, 우리 대학은 1993년 창학 이후 대학 환경변화에 대처하고, 대학 경쟁력을 확보하기 위해 1차(1998~2004), 2차(2005~2013)에 걸쳐서 지속적이고 단계적인 대학 중장기 발전계획을 수립하여 추진해 오고 있으며, 그 결과로 분야별 발전전략의 성과가 도출되었고, 2012년에는 일반대 전환을 통해 '제2창학'을 선포하였습니다. 2014년은 개교 20주년을 맞이하는 해로서 이를 계기로 전 구성원의 역량과 열정을 결집하여 대·내외적인 환경변화에 전략적으로 대응하고자 3차 대학 중장기 발전계획(2014~2024)인 「비전 2024」를 수립하여 시행하고 있습니다.

오늘날 '대학의 경쟁력이 국가 경쟁력이다'라는 말은 고등교육의 중요성을 강조하고 있는 것이며, 우리 대학들은 지식 정보화시대, 세계화시대 속에서 교육의 개방화로 인한 고등교육 분야의 국경없는 경쟁현실에 직면해 있습니다. 따라서 대학에게 국제 수준에 맞는 질 평가 및 관리체제 구축을 위한 방안이 제기되고 있습니다. 이에 우리 대학은 이러한 패러다임 변화속에서 대학 경쟁력을 갖추기 위해 대외적으로는 급변하는 교육환경과 정부 시책에 능동적으로 대응하고 있으며, 글로벌 인재양성을 실현하기 위해 세계 우수 대학들과의 교류를 더욱 활성화 하고 있습니다.

정부는 최근 국제적 환경변화에 발맞추어 국가 주도의 고등교육 질 보장체제를 구축하고자 대학 정보공시와 대학 자체평가를 법제화하고 모든 대학들이 이를 의무적으로 이행하도록 하였습니다. 또한 매 5년 주기로 인증을 받아야 하는 대학 기관평가 인증제를 도입함으로써 대학은 대학의 자율적인 특성화 발전 유도, 대학의 질 보증과 질 개선을 지향하고 대학 스스로 최소기본요건을 충족함으로써 사회적 공신력을 제공해야 하며, 또한 정부의 각종 평가를 통하여 부실대학 퇴출 및 각종 정부 재정지원사업과 연계함으로써 대학 구조개혁을 가속화하고 있습니다. 이러한 어려운 현실하에 우리 대학은 대학 자체평가를 내실있게 추진하여

대학의 부족한 부분을 분석하고 강화시켜 나감으로써 경쟁력을 키워오고 있습니다. 대학 자체평가의 목적은 대학의 역량을 자체적으로 점검하여 자율적인 질 강화를 이루고, 이를 통하여 대학의 특성에 맞는 발전계획 및 특성화 계획을 수립·추진토록 하는 데 있습니다. 따라서 우리대학은 대학 자체평가의 목적을 달성하기 위하여 대학발전평가위원회를 상설 독립기구로 설치하였으며, 자체평가 관련업무를 총괄하여 기획 및 운영을 전담하고 있습니다. 그리하여 대학 정보공시 항목을 기반으로 우리 대학의 특성에 맞는 평가지표를 개발하였고, 이의 세부 평가기준을 정의함으로써 공정하고 합리적인 자체평가를 실시하였습니다.

또한, 2018년부터 학령인구의 급격한 감소로 인해 대학 입학정원이 고교 졸업자 수를 초과하는 현상으로 향후 고등교육 수급 전망에 따른 선제적 대응의 필요성으로 정부는 3년씩 3주기로 대학 구조개혁 평가를 통한 정원을 감축하고자 대학구조개혁에 관한 법률을 제정하고 이를 시행하기 위한 대학 구조개혁 추진 계획을 발표하였으며 2015년 제1주기 평가를 시행하였습니다. 그 결과, 우리 대학은 2015년 대학구조개혁 평가에서 우수대학(B등급)으로 선정되었으며, 이는 그동안 내실있는 학사관리를 통한 경쟁력 제고의 결과로 볼 수 있습니다.

본 자체평가보고서는 우리 대학의 현황을 파악하여 체계적인 발전전략과 이를 위한 로드맵을 제시하고 있으며, 이는 향후 우리 대학의 목표인 '중부권 사립대학 1위'를 위한 단계적 실행 계획의 기본 메뉴얼이 되고, 중부권 명문사학으로의 발전을 위한 초석으로 활용될 것입니다. 또한, 향후 성공적인 대학 구조개혁에 대응하는데 기여하게 될 것입니다.

본 자체평가보고서가 나오기까지 평가에 직·간접적으로 참여하고 협력해주신 교직원과 학생 등 대학 구성원 모두에게 감사드리며, 오랜 기간동안 대학 자체평가 연구를 위해 헌신하신 연구위원들, 그리고 평가업무에 협조하여 주신 실·처장과 실무자 여러분께 그간의 노고에 심심한 감사와 격려의 말씀을 전합니다.

2015. 12. 31.

남서울대학교 총장 공정자



# 목 차

제 I 장 자체평가 추진체계 .....	1
1. 배경 및 기본방향 .....	3
2. 자체평가 목적 .....	4
3. 추진조직 .....	4
4. 평가절차 .....	5
5. 평가모형 .....	7
6. 비교대학 선정 .....	15
제 II 장 대학 개황 .....	17
1. 교육목적체계도 .....	19
2. 대학 상징물 .....	20
3. 주요연혁 .....	21
4. 대학 기구표 .....	25
5. 구성원 현황 .....	26
6. 학과개설 및 정원현황 .....	27
7. 주요시설현황 .....	28
제 III 장 자체평가 결과 .....	29
1. 종합의견 .....	31
2. 영역별 평가결과 .....	40
가. 제1영역 대학경영 및 발전전략 영역 .....	41
나. 제2영역 교육 및 사회봉사 영역 .....	47
다. 제3영역 연구 및 산학협력 영역 .....	57
라. 제4영역 학생 및 지원체계 영역 .....	71
마. 제5영역 국제화 영역 .....	85
제 IV 장 평가결과 활용 .....	93
1. 평가결과 활용 .....	95
2. 대학 기관평가 인증 및 대학구조개혁 대비를 위한 제언 .....	95

3. 2016 대학 자체평가 추진 주요일정 ..... 96

**부        록** ..... 99

**I. 비교평가 지표값** ..... 101

1. 자체평가 점수산정표 ..... 103

2. 비교대학 지표값 ..... 104

3. 사립대 상위 20위권 지표값 ..... 106

**II. 평가지표별 작성지침 및 데이터** ..... 109

1. 대학 경영 및 발전전략 ..... 111

2. 교육 및 사회봉사 ..... 122

3. 연구 및 산학협력 ..... 144

4. 학생 및 지원체계 ..... 182

5. 국제화 ..... 211

**III. 대학 자체평가 규정** ..... 219

1. 대학 자체평가 규정 ..... 221

## < 표 목차 >

<표 1-1> 대학발전평가위원회 위원 현황 .....	5
<표 1-2> 자체평가 주요추진 일정 .....	5
<표 1-3> 남서울대학교 평가지표 현황 .....	8
<표 1-4> 정보공시 중요도 설문조사 결과 .....	10
<표 1-5> 중앙일보평가(종합평가) 지표 .....	11
<표 1-6> 중앙일보평가(교육중심대학) 지표 .....	12
<표 1-7> 2014 자체평가 대비 변경사항 .....	12
<표 1-8> 자체지표 개선도 점수 산정표 .....	14
<표 1-9> 비교지표 개선도 점수 산정표 .....	14
<표 1-10> 종합판정 기준표 .....	15
<표 1-11> 사립대 상위 20위권 대학 및 비교대학 현황 .....	15
<표 2-1> 대학 주요 연혁 .....	21
<표 2-2> 교원현황 .....	26
<표 2-3> 직원현황 .....	26
<표 2-4> 학생현황 .....	26
<표 2-5> 학과개설 및 입학정원 현황 .....	27
<표 2-6> 교지현황 .....	28
<표 2-7> 교사현황 .....	28
<표 2-8> 도서관 현황 .....	28
<표 2-9> 엘림생활관 현황 .....	28
<표 3-1> 정보공시 항목 중요도 설문조사(상위 10위) .....	31
<표 3-2> 대학정보공시 서비스 대학 선택시 활용여부 .....	32
<표 3-3> 대학정보공시 서비스 알고있었을 때 활용여부 .....	32
<표 3-4> 평가지표별 배점 순위(상위 10위) .....	32
<표 3-5> 사립대 상위 20위권 대학보다 우세 지표 .....	33
<표 3-6> 비교대학보다 우세, 상위 20위권 대학보다 열세 지표 .....	34
<표 3-7> 비교대학보다 열세 지표 .....	36
<표 3-8> 종합 판정기준표 .....	38
<표 3-9> 종합판정결과 .....	38

## < 그림 목차 >

<그림 1-1> 대학발전평가위원회 조직구성 체계도 .....	4
<그림 1-2> 평가절차 구성도 .....	6
<그림 1-3> 평가영역의 선정 .....	7
<그림 1-4> 대학목표와 평가지표의 연계도 .....	8
<그림 2-1> 창학이념 및 교육목적 체계도 .....	19
<그림 2-2> 대학 상징물 .....	20
<그림 2-3> 대학 기구표 .....	25
<그림 3-1> 영역별 평가결과 분포도 .....	39

창의 교육으로 교육경쟁력을 갖추는 해  
2015 대학 자체평가 보고서



## 제 I 장 자체평가 추진체계



1. 배경 및 기본방향
2. 자체평가 목적
3. 추진 조직
4. 평가 절차
5. 평가 모형
6. 비교대학 선정



## 제 I 장 자체평가 추진체계

### 1. 배경 및 기본방향

#### 가. 시행근거 및 배경

- 1) '교육관련 기관의 정보공개에 관한 특례법' 제정[2007.5]
  - 법에 규정한 13개 항목, 55개 내용 공시 의무화
- 2) '고등교육법' 개정[2007.10] : 제11조 2{평가} 신설
  - 교육·연구, 조직·운영, 시설·설비 등 3개의 평가영역에 대해 평가
  - 대학의 자체평가 의무화, 외부 평가인증 기관에 대한 정부 지정제도 도입, 평가결과와 행·재정 연계 등
- 3) '고등교육기관의 자체평가 및 그 결과 공시에 관한 규칙' 제정 [2008.9]
  - 2년에 1회 이상 자체평가 실시 및 공시
- 4) 남서울대학교 자체평가 규정(2009. 6. 15 제정)
  - 자체평가는 정기평가와 수시평가로 구분하여 실시하되, 정기평가는 매 학년도마다 4월 1일 실적을 기준으로 실시함

#### 나. 기본방향

- 1) 대학의 장·단기발전 계획과 연동된 대학자체평가
  - 가) 대학 중·단기발전계획의 추진실적에 대한 평가 및 환류
  - 나) 교육중심 대학으로서의 대학 혁신과 특성화 지향
- 2) 정보공시 및 각종 외부평가와 연동된 평가
  - 가) 내부 관점의 평가와 외부 대학과의 비교평가를 통한 자기점검
  - 나) 대학정보공시와 대학 기관평가 인증 및 각종 주요 대외평가 항목을 바탕으로 평가대상과 평가영역을 확정하여 평가모형 구성
- 3) 일반대학 전환 이후 경쟁력 강화를 위한 여건 조성
  - 가) 일반대학으로의 전환이후 일반대학들과의 비 선택적 비교평가에 대응
  - 나) 대학의 각종 여건을 일반대학 수준으로 달성하기 위하여 대학의 현상을 파악하고 이의 수준을 향상시키기 위한 전략 개발

## 2. 자체평가 목적

- 가. 교육 및 연구수준에 대한 자체점검을 통해 대학교육의 자율적인 질 관리 강화
- 나. 매년 자체평가를 실시하여 성과지표에 의한 대학의 발전계획을 수립하고 추진 실적을 스스로 점검체제 정착
- 다. 정보공시에 대비하고 대학 특성에 맞는 발전계획 및 특성화 전략 수립
- 라. 일반대학으로의 체제 개편시 ‘탁월한 일반대 성취’를 위한 각종 여건 개선을 위한 전략 개발

## 3. 추진조직

### 가. 추진체계

- 1) 대학발전평가위원회를 상설 독립기구로 설치하여 자체평가를 총괄 기획, 운영함
- 2) 대학발전평가위원회는 실제 평가업무를 담당하며, 보고서 작성 등 평가 관련 제반 실무업무 담당
- 3) 자체평가 업무 지원을 위하여 평가영역별 실무위원회를 둘 수 있음

### 나. 대학발전평가위원회 구성

- 1) 위원장을 포함하여 7인 이내의 위원으로 구성하며, 위원은 위원장의 추천으로 총장이 임명
- 2) 위원장이 부득이한 사유로 직무를 수행할 수 없을 경우 위원장이 지명하는 위원이 그 직무 대행
- 3) 위원의 임기는 1년으로 하며, 위원회의 사무처리를 위하여 간사1인을 둘 수 있음



<그림 1-1> 대학발전평가위원회 조직구성 체계도



## 4) 위원현황

〈표 1-1〉 대학발전평가위원회 위원 현황

직 위	소 속	성 명	담당업무
위원장	대학발전평가단	김 태 성	총 괄
위 원	국제유통학과	이 민 호	대학경영 및 발전전략 영역(대학발전)
	광고홍보학과	최 명 일	대학경영 및 발전전략 영역(대학경영)
	응급구조학과	이 창 희	교육 및 사회봉사 영역(교육)
	GIS 공학과	오 충 원	연구 및 산학협력 영역
	물리치료학과	최 정 현	학생 및 지원체계 영역
	사회복지학과	장 동 호	교육 및 사회봉사 영역(사회봉사) 국제화 영역
간 사	대학발전평가단	서문 범	실무지원

## 5) 기능

- 가) 평가영역 및 평가지표 개발
- 나) 자체평가 실시 : 평가자료 수집 및 분석, 결과 해석 및 대응전략 수립
- 다) 자체평가 보고서 작성
- 라) 대학발전을 위한 제언 및 평가지표 개선을 위한 연구

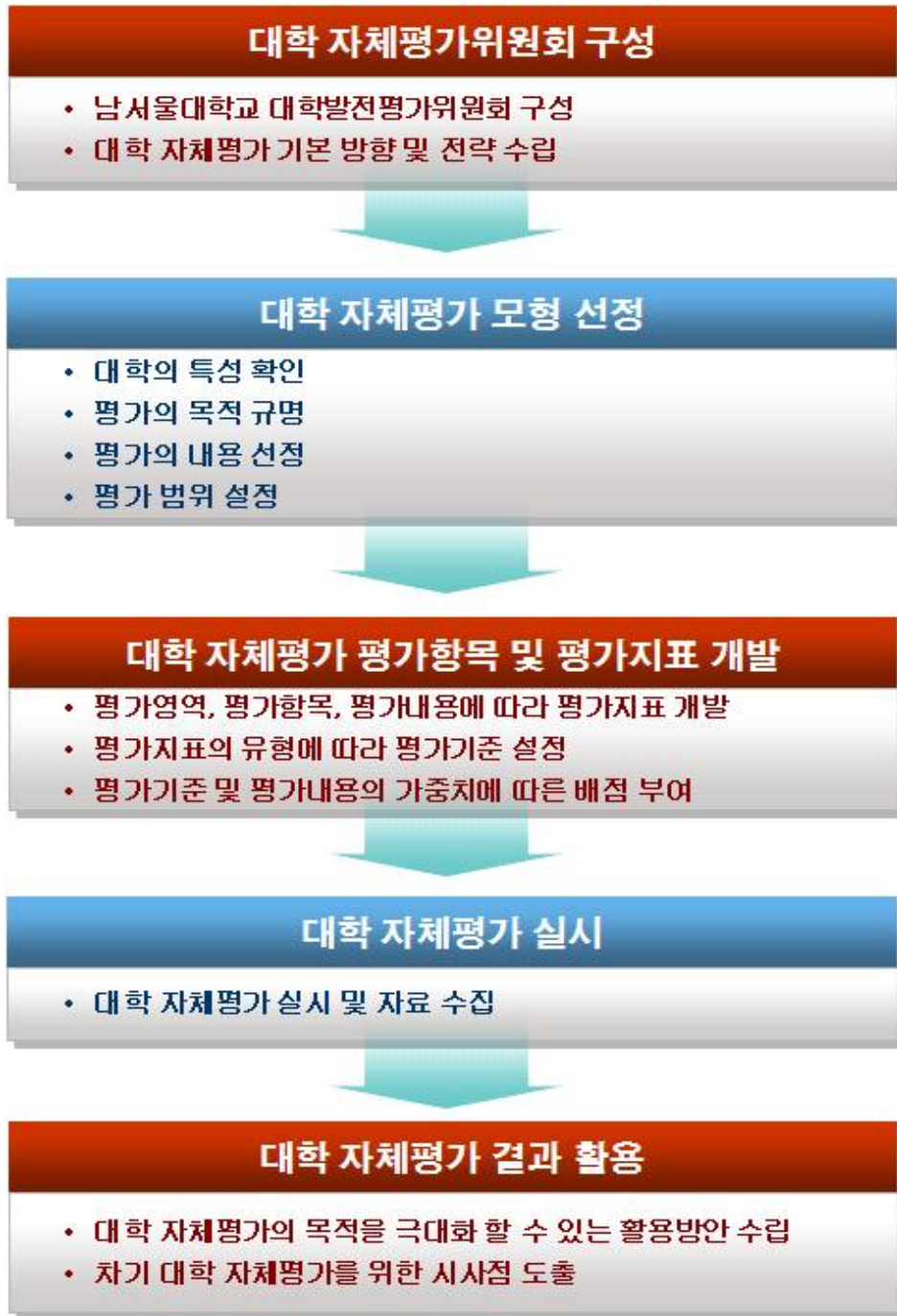
## 4. 평가절차

- 가. 위원회는 평가실시 전에 기본계획을 수립하여 총장에게 보고
- 나. 평가실시에 대한 기본계획을 수립 후 평가편람 및 평가계획을 통보
- 다. 평가에 필요한 자료는 대학정보공시지표와 자체기준 지표로 분리되며, 대학정보공시지표는 해당부서에서의 확인 및 제출, 자체기준 지표는 해당부서에서 관련된 자료 제출 등 평가업무에 적극 협조
- 라. 위원회는 확인 및 제출된 평가자료에 대하여 평가항목별 평가기준에 의거 평가를 실시 한 후 총장에게 보고

〈표 1-2〉 자체평가 주요 추진일정

주요 추진내용	월	3월	4월	5월	6월	7월	8월	9월	10월	11월	12월
조직정비(위원회 등 조직)		■									
추진방향 설정 자체평가 지표 및 지표정의서 개발			■								
학칙 및 관련 규정 제·개정				■							
자체평가 지표개발				■	■						
자체평가 계획보고 및 실시 평가비교 데이터 취합						■	■	■	■	■	
자체평가 결과보고 및 보고서 제작										■	■
결과 공시											■

마. 추진절차



<그림 1-2> 평가절차 구성도

## 5. 평가모형

### 가. 평가영역

- 1) 우리 대학의 특성을 최대한 고려하여 다른 대학과의 차별성을 유지하면서도 비교 가능한 지표와 대학을 홍보하기 위한 자체 지표 선정
- 2) 대학종합평가체제에서 성과를 올린 경험과 장점을 최대한 유지
- 3) 각종 인증제도에 대비하여 평가영역에 변화의 추세를 반영

대학종합평가(6개 영역) -----> 자체평가(5개 영역)



<그림 1-3> 평가영역의 선정

### 나. 평가지표

- 1) 대학자체평가는 5개영역 9개 부문 40개 지표로 구성
  - ※ 정보공시지표 : 31개 지표 / 자체지표 : 9개 지표
- 2) 대학발전을 위하여 취약부분의 성과개선이 이루어 질 수 있도록 함
- 3) 대학의 장점을 홍보할 수 있는 지표 강화
- 4) 지표선정의 세부 기준
  - 가) 대학의 비전, 전략 체제와 연계
  - 나) 대학이 노력하여 통제 가능한 지표 선정
  - 다) 측정 가능성을 고려하여 정량지표 위주로 하되, 적절성 평가 등이 이루어지도록 정성지표 보완
  - 라) 한국대학교육협의회 지표 예시안 및 시범대학 사례 벤치마킹
- 5) 대학의 목표와 평가지표의 연계
  - 가) 남서울대학교의 교육목적 : “우리 대학의 교육목적은 창학이념을 바탕으로 현대사회에 필요한 학문과 기술을 연구 개발하여 지속적인 고등교육과 실용적인 평생교육을 실시함으로써 사랑·창의·봉사정신을 실천할 유능한 인재를 양성하는데 있다.”

- 나) 이와 같은 교육목적을 달성하기 위하여 “차세대 기업형 섬기는 인재양성”을 대학의 미션으로 설정
- 다) 남서울대학교의 비전은 “사립대학 상위 20위권 진입”으로 설정
- 라) 대학의 미션과 비전 달성을 위하여 “취업을 100%”, “사회봉사 100%”, “산학협력 강화”, “국제화”, “연구역량 강화”를 대학의 전략으로 도출하였으며,
- 마) 이와 같은 전략을 달성하기 위한 Action Plan(에 의한 지표예 : 산학협력 프로그램수, 취업 교육프로그램 및 졸업생 A/S제도 등), 정보공시지표(예 : 취업률, 외국인교수비율 등), 대학의 특성에 따른 지표(예 : 교수 및 학생의 사회봉사실적 등)를 선정하여 대학 자체평가의 지표로 정의



<그림 1-4> 대학목표와 평가지표의 연계도

6) 평가지표

<표 1-3> 남서울대학교 평가지표 현황

영역	평가부문	평가지표	지표특성		지표구분	가중치	배점
			정량	정성			
대학경영 및 발전전략 (10)	대학경영 (65)	수익용기본재산 확보현황	●		정보공시	40	26.0
		재정지원사업 수혜실적	●		정보공시	30	19.5
		교육비 환원율	●		정보공시	30	19.5
	대학발전 (35)	대학 발전계획 및 특성화 계획의 계획대비실적	●	●	대학자체	100	35.0
교육 및 사회봉사 (20)	교육 (70)	취업 교육프로그램 및 졸업생A/S제도	●		대학자체	15	21.0
		전임교원비율(교원확보율)_재학기준	●		정보공시	45	63.0

영역	평가부문	평가지표	지표특성		지표구분	가중치	배점
			정량	정성			
		시간강사 처우개선(시간강사료)	●		정보공시	15	21.0
		실험실습기자재 구비 정도	●		대학자체	25	35.0
	사회봉사 (30)	교수 사회봉사 실적	●		대학자체	30	18.0
		학생1인당 사회봉사 실적	●		대학자체	35	21.0
		평생교육 프로그램 이용 실적	●		대학자체	35	21.0
연구 및 산학협력 (30)	연구 (80)	전임교원 1인당 학술논문_국제	●		정보공시	5	12.0
		전임교원 1인당 학술논문_SCI	●		정보공시	20	48.0
		전임교원 1인당 학술논문_국내	●		정보공시	5	12.0
		전임교원 1인당 학술논문_학진	●		정보공시	22.5	54.0
		전임교원 1인당 저역서 실적	●		정보공시	7.5	18.0
		전임교원 1인당 교내연구 과제수	●		정보공시	5	12.0
		전임교원 1인당 교내연구비 수주실적	●		정보공시	15	36.0
		전임교원 1인당 교외연구 과제수	●		정보공시	5	12.0
	전임교원 1인당 교외연구비 수주실적	●		정보공시	15	36.0	
	산학협력 (20)	국내특허_출원 실적	●		정보공시	30	18.0
		현장중심 실무형 교육과정 개설실적	●		정보공시	40	24.0
		산학협력 프로그램 실적	●		대학자체	30	18.0
	학생 및 지원체계 (30)	학생 (60)	취업률	●		정보공시	30
진학률			●		정보공시	15	27.0
신입생 충원율			●		정보공시	20	36.0
재학생 충원율			●		정보공시	25	45.0
재학생 만족도			●	●	대학자체	10	18.0
지원체계 (40)		장학금 지급율(등록금 대비)	●		정보공시	30	36.0
		직원 1인당 학생수	●		정보공시	15	18.0
		기숙사 확보현황	●		정보공시	15	18.0
		직원 1인당 연수실적	●		대학자체	10	12.0
		재학생 1인당 총 장서보유수	●		정보공시	10	12.0
외국서적 구독 및 보유현황	●		정보공시	10	12.0		
도서관 예산비율(도서구입비)	●		정보공시	10	12.0		
국제화 (10)	국제화 (100)	외국인 학생비율	●		정보공시	20	20.0
		외국인 교수비율	●		정보공시	20	20.0
		외국대학 학점교류 현황	●		정보공시	15	15.0
		해외파견 교환학생 비율	●		정보공시	30	30.0
		국내방문 외국인 교환학생 비율	●		정보공시	15	15.0
총 계		총 40개 지표					1,000

다. 평가지표별 가중치

평가영역 및 40개 지표에 대한 가중치는 다음의 산정기준을 고려하여 실·처장급 주요보직자와 대학발전평가위원들이 AHP 기법을 이용하여 산출하였다.

1) 가중치 산정을 위한 고려사항

가) 교육역량강화사업 평가지표 : 취업률, 재학생충원율, 외국인 전임교원 비율, 외국인 학생비율, 학생1인당 교육비, 장학생 지급률

나) 신입생 정보공시항목에 대한 중요도 설문조사 결과

<표 1-4> 정보공시 중요도 설문조사 결과

순위	항 목	빈도
1	등록금 현황	822
2	졸업생 순수 취업률	802
3	학생 1인당 장학금 수혜 현황	633
4	해외파견 교환학생 비율	438
5	졸업생 대학원 진학률	343
6	신입생 충원율	308
7	기숙사 수용 현황	289
8	중도탈락 학생 현황	217
9	전임교원 강의 담당 비율	192
10	전임교원 1인당 학생수	168
11	외국인 교원 현황	165
12	외국인 학생 비율	152
13	교수 1인당 국내논문 게재실적	145
14	교수 1인당 국제논문 게재 실적	137
15	장서 보유 현황(1인당 장서 수)	112
16	산업체경력 전임교원 현황	106
17	직원(행정지원 서비스)	96
18	수익용 기본재산 확보 현황	90
19	교수 1인당 연구비 수혜실적(교내지원)	89
20	특허출원 및 등록 실적 국내특허 등록	85
21	교수 1인당 연구비 수혜실적(교외수탁)	78

다) 대학 설립 이념 및 3대 정책목표 : 선교 100%, 사회봉사 100%, 취업 100%

라) 대학 중장기 발전계획

- 비 전 : 차세대 기업형 섬기는 인재 양성
- 대학의 Catch Phrase : 산학협력이 우수한 인재양성기관

마) 중앙일보평가 평가지표(2009년 평가)

■ 종합평가지표

〈표 1-5〉 중앙일보평가 지표

분야	평가지표	가중치	계
교육여건 및 재정	교수당 학생수	15	100
	교수 확보율	10	
	학생당 장학금	10	
	장학금 환원율	5	
	기숙사 수용률	5	
	학생당 도서자료구입비	5	
	학생당 교육비	15	
	교육비 환원율	10	
	세입 중 납입금 비중	10	
	학생 충원율	5	
	중도 포기율	5	
	세입대비 기부금	5	
	교수연구	계열평균 교수당 외부 연구비	
계열평균 교수당 자체 연구비		10	
인문사회 교수당 국내논문		15	
인문사회 교수당 SSCI,A&HCI 논문수		20	
과학기술 교수당 SCI 논문수		20	
과학기술 교수당 SCI IF		5	
5년간 SCI,SSCI,A&HCI 피인용수		10	
5년간 SCI,SSCI,A&HCI 10회 이상 인용수		5	
지적재산권 등록		10	
기술이전 수입액		10	
국제화	외국인 교수 비율	20	70
	외국인 학생(학위과정) 비율	15	
	해외파견 학생비율	10	
	외국인 학생(교환방문) 비율	5	
	영어강좌 비율	20	
평판및 사회진출도	평판도 1번 (신입사원 선발)	10	110
	평판도 2번 (직무수행능력)	10	
	평판도 3번 (리더십, 조직융화)	10	
	평판도 4번 (자기계발)	10	
	평판도 5번 (진학추천)	15	
	평판도 6번 (기부하고 싶은 대학)	15	
	평판도 7번 (발전 가능성)	15	
	취업률	10	
	고시합격자 수	5	
	공인회계사 & 변리사수	5	
	코스닥 & 거래소 임원수	5	
	계		400

■ 교육중심대학 평가지표

<표 1-6> 중앙일보평가(교육중심대학) 지표

영역	평가지표	가중치
교육우수성	교수당 학생수	0.22
	교수 확보율	0.38
	전임교원 강의 담당비율	0.28
	전임교원의 저역서	0.12
학생지원	학생당 장학금	0.01
	등록금 대비 장학금 환원율	0.06
	기숙사 수용률	0.17
	학생당 도서자료 구입비	0.16
	학생당 교육비	0.14
	교육비 환원율	0.22
	세입중 납입금 비중	0.24
교육효과	학생 충원율	0.19
	중도 포기율	0.33
	취업률	0.48
	계	3.0

- 2) AHP(Analytic Hierarchy Process : 계층적 분석기법)를 통한 의견결정
  - 가) 평가영역간 가중치 : 대학 주요보직자와 대학발전평가위원회
  - 나) 평가부문별(9개 부문) 가중치 : 대학발전평가위원회
  - 다) 평가지표별(43개 지표) 가중치 : 대학발전평가위원회

라. 2015 자체평가 변경사항

<표 1-7> 2015 자체평가 대비 개선 및 변경사항

영역	평가부문	평가지표	개선 및 변경사항
연구 및 산학협력	산학협력	산업체연계 교육과정 개설 실적(계약학과)	<ul style="list-style-type: none"> <li>• 평가지표명 변경 : 현장중심 실무형 교육과정 개설실적</li> <li>• 평가내용 : 현장실습, 캡스톤 디자인, 계약학과 포함</li> </ul>

마. 평가 방법

1) 평가기준

- 가) 전년도 대비 자체 개선도 반영
- 나) 비교대학 평균값에 대한 목표 달성도 반영
  - 단, 자체지표인 경우 전년도 대비 자체 개선도만 반영(예외:취업교육프



로그래밍 및 졸업생A/S제도, 신입생 충원율 -> 목표달성도만 반영)

다) 설문지표 : 5점척도(매우그렇지않다(1점), 그렇지않다(2점), 보통이다(3점), 그렇다(4점), 매우그렇다(5점)) 기준으로 ‘보통’ 이상 응답자의 비율을 만족도로 반영

## 2) 목표값 산정

가) 지표별 목표값 선정을 위한 고려사항

- ① 정보공시 Data 활용
- ② 정보공시 항목이 아닌 경우 대학평가 자료 활용
- ③ 각 영역, 부문, 항목에 대한 가중치의 합은 100이 되도록 조정함
- ④ 벤치마킹 대학 선정
  - 사립대학 20위권 대학 : 중앙일보 평가에 근거하여 선정
  - 비교대학(15개 대학) : 지리적 요인과 입학자원 경쟁을 고려하여 선정

나) 산정방법

- ① 비교대학 지표값(평균)을 이용하여 목표값 결정
- ② 남서울대학 지표값이 비교대학 평균값보다 낮으면 비교대학 평균값을 목표값으로 산정함
- ③ 남서울대학 지표값이 비교대학 평균값보다 높은 경우 남서울대학의 지표값을 목표값으로 산정함
- ④ 자체지표인 경우(비교대학 값이 없는 경우) 평가년도 전년도 값을 목표값으로 산정함 (개선도에 의한 평가)
 

예외) 취업교육프로그램 및 졸업생A/S제도는 의무제, 신입생 충원율은 입학정원내에서만 충원할 수 있는 지표이기 때문에 목표대비 달성도에 의해서만 평가 시행
- ⑤ 사립대 상위 20위권 대학의 지표값은 참고값으로 병기함
- ⑥ 설문지표인 경우 목표값을 100%로 산정함

## 3) 평가 점수화 방법

가) 점수산정 이원화 : 교내자체개선도와 목표달성도로 이원화

- ① 비교지표 : 교내자체개선도(50%)+목표달성도(50%) 반영
  - 전년도 대비 교내자체 개선도=(평가년도실적/이전년도실적)×100%
  - 비교대학 목표값(평균)에 대한 달성도=(남서울대 평가년도 실적/목표값)×100%
  - ※ 목표값이 남서울대 지표값인 경우 목표달성도는 100% 적용
- ② 자체지표 : 교내 자체 개선도(100%) 반영
  - 예외항목 : 취업교육 프로그램 및 졸업생 A/S 제도, 신입생 충원율 (목표달성도(100%)에 의해서 평가)
- ③ 설문지표 : 교내자체개선도(50%)+목표달성도(50%) 반영

- 전년도 대비 교내자체 개선도=(평가년도실적/이전년도실적)×100%
  - ※ 설문항목별 보통이상 응답 비율의 평균으로 만족도 실적 산정
- 설문 목표값(평균)에 대한 달성도=(보통이상 응답비율의 평균/목표값)×100%
  - ※ 목표값은 100%로 산정함

나) 개선도 및 달성도 점수 산정표

① 교내 자체개선도 점수 산정

<표 1-8> 자체지표 개선도 점수 산정표

영역	-10%미만	-10% ~ -5%미만	-5% ~ +5%미만	+5% ~ +10%미만	+10%이상
점수	60점	70점	80점	90점	100점

② 목표 달성도 점수 산정

<표 1-9> 비교지표 목표달성도 점수 산정표

영역	65%미만	65%이상 70%미만	70%이상 75%미만	75%이상 80%미만	80%이상 85%미만	85%이상 90%미만	90%이상 95%미만	95%이상 100%미만	100%
점수	60점	65점	70점	75점	80점	85점	90점	95점	100점

다) 지표별 종합점수 산정방법

① 비교지표=배점×{(개선도점수/100)+(달성도점수/100)}/2

② 자체지표=배점×(개선도점수/100)

예외) 취업 교육프로그램 및 졸업생A/S제도, 신입생 충원율 = 배점 ×(달성도점수/100)

③ 설문지표=배점×{(개선도점수/100)+(달성도점수/100)}/2

3) 종합판정 기준

<표 1-10> 종합판정 기준표

구 분	점수기준	비고
A 등급	90점 이상	우수
B 등급	80점 이상 ~ 90점 미만	양호
C 등급	70점 이상 ~ 80점 미만	보통
D 등급	70점 미만	미흡

## 6. 비교대학 선정

### 1) 비교대학 선정 원칙

가) 사립대 상위 20위권 대학 : 대학 중장기 발전계획(Vision 2024)의 발전목표인 ‘중부권 사립대학 1위 by 2024’에 따라, 2015년도 중앙일보 평가결과(순위가 발표되는 국내유일 평가)를 바탕으로 재 설정하였으며, 자체 평가시 참고용으로 병기함

나) 비교대학 : ①위치적 요인과 입학자원 경쟁을 고려하여 선정하였으며, 비교평가의 목표값으로 활용함 ②2015 대학구조개혁 평가결과 비교대학 재설정함

### 2) 사립대 상위 20위권 대학 및 비교대학 현황

<표 1-11> 사립대 상위 20위권 대학 및 비교대학 현황

NO	사립대 상위 20위권 대학	비교대학(15개)	비고
1	성균관대학교	강남대학교	
2	한양대학교	건양대학교	
3	연세대학교	경기대학교	
4	고려대학교	대진대학교	
5	서강대학교	동덕여대학교	
6	이화여대학교	배재대학교	
7	중앙대학교	백석대학교	
8	경희대학교	선문대학교	
9	인하대학교	성결대학교	
10	한국외대학교	세명대학교	
11	아주대학교	순천향대학교	
12	동국대학교	한국산업기술대학교	
13	건국대학교	한남대학교	
14	영남대학교	한신대학교	
15	울산대학교	호서대학교	
16	가톨릭대학교		
17	국민대학교		
18	홍익대학교		
19	숙명여대학교		
20	숭실대학교		

※ 사립대 상위 20위권 대학(2015 중앙일보평가 기준, 국립대학, 특수목적대학 제외)은 순위별 정렬 / 비교대학은 한글명칭 순으로 정렬함



창의 교육으로 교육경쟁력을 갖추는 해  
2015 대학 자체평가 보고서



제 II 장 **대학 개황**



1. 교육 목적 체 계 도
2. 대 학 상 징 물
3. 주 요 연 혁
4. 대 학 기 구 표
5. 구 성 원 현 황
6. 학 과 개 설 및 정 원 현 황
7. 주 요 시 설 현 황



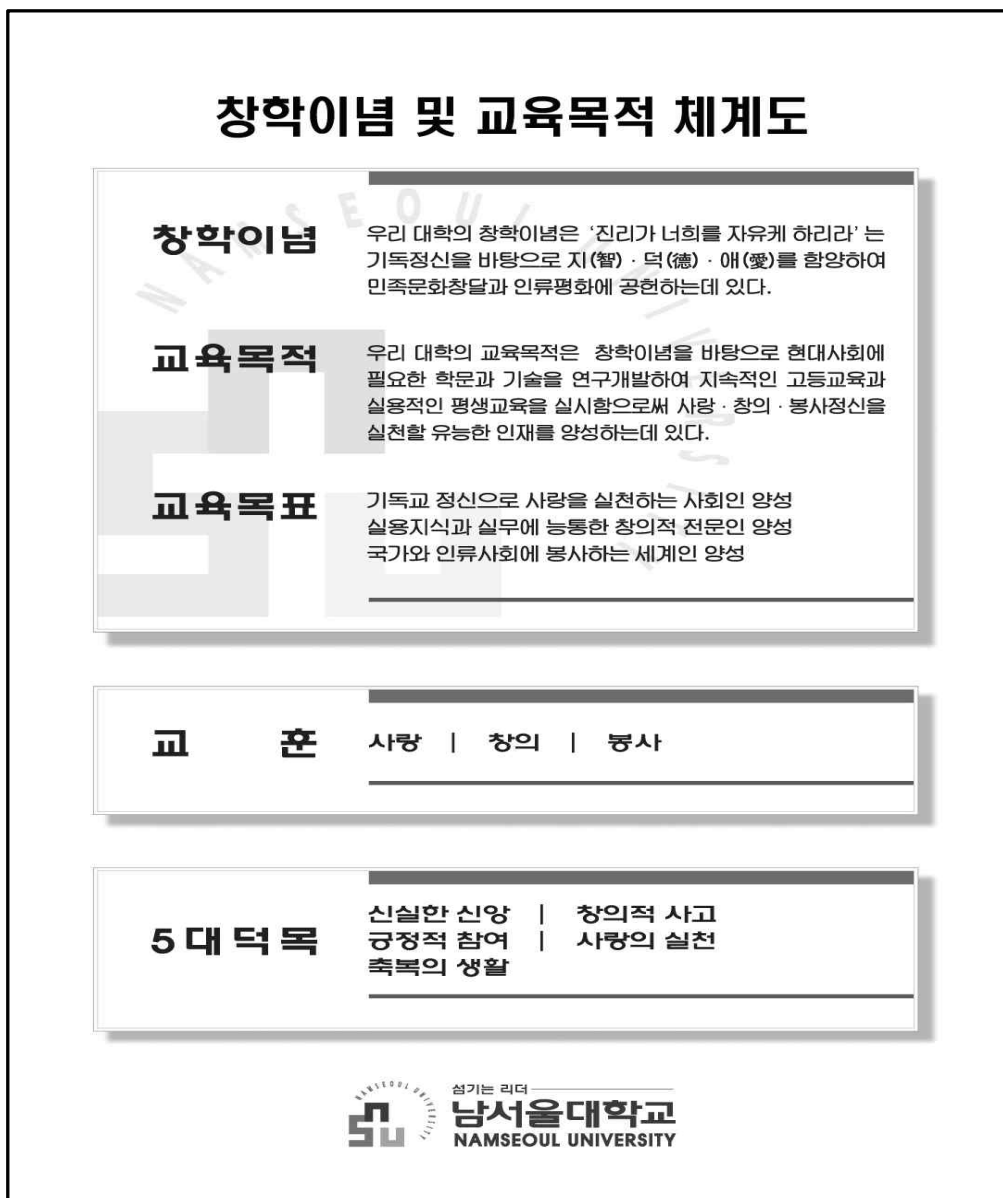
## 제 II 장 대학 개황

### 1. 교육목적 체계도

우리 대학은 1994년 성암 이재식 박사가 ‘진리가 너희를 자유케 하리라’는 기독교 정신을 바탕으로 지·덕·애를 함양하고 민족문화창달과 인류평화에 공헌하고자 설립하였다. 우리 대학의 설립목적과 창학이념을 바탕으로 교육목적이 설정되었다.

우리 대학은 기독교정신을 바탕으로 실무형 인재 및 평생고등교육을 통해 사랑, 창의, 봉사정신을 실천할 인재를 양성하기 위하여 교육목표에 구체화하고 있다.

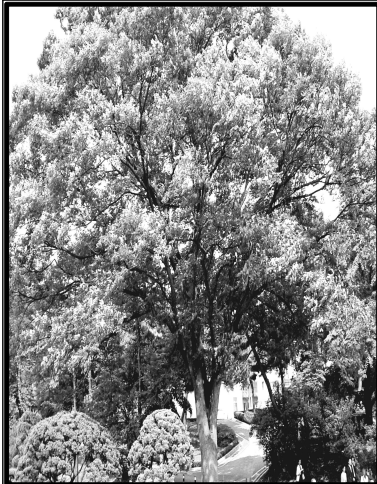
또한, 우리대학은 창학이념, 교육목적, 교육목표의 실천적 구현을 위해 5대 덕목을 제시하고 대학 구성원 모두가 교육현장 및 일상생활 속에서 실천 덕목으로 삼고 있다



<그림 2-1> 창학이념 및 교육목적 체계도

## 2. 대학 상징물

우리 대학의 상징물 중 교목(校木)은 느티나무로서 희생과 사랑, 부드러움 등 선한 이미지를 배우게 하며, 교화(校花)인 영산홍은 홍자색으로 화사한 봄 기운을 느끼게 해 주고, 상징동물인 백마는 몸빛이 흰색을 띠어 깨끗함과 지성과 야망을 학생들에게 심어주는 의미를 담고 있다.



### 교목

느티나무의 자태는 예나 지금이나 우리들에게 편안한 휴식의 공간을 안겨주어 베품과 사랑, 부드러움과 선한 이미지를 배우게 하며, 더욱이 계절에 따른 느티나무 자태의 변화는 계절의 신비를 우리에게 알려준다는 점에서 의미가 있으며, 본교 교정의 곳곳에는 많은 느티나무가 울창한 숲을 이룰 만큼 성장하고 있다. 정자나무인 느티나무는 우리나라 거의 모든 지역의 마을 어귀에 서있어 시원한 그늘을 만들어 주는 나무로서 나뭇가지가 사방으로 비스듬히 뻗어 3각형처럼 보이며, 학교의 전통을 대변해 준다



### 교화

영산홍의 꽃은 4-5월에 가지 끝에 홍자색으로 피고 지름 3.5-5Cm이며 꽃의 밑부분에는 일찍 떨어지는 넓은 비늘조각이 있다. 꽃받침은 둥근 달걀 모양으로 짧은 갈래조각이 5개로 갈라진다. 화관은 넓은 깔때기모양으로 털이 없으며 5개로 갈라지는데 안면의 위쪽에 짙은 홍자색 반점이 있다. 꽃색은 붉은색, 분홍색, 흰색 등 다양하며 일본 원산으로 한국에서 많이 심는다. 영산홍은 새 학년도가 시작된 즈음에 화려한 색상의 영산홍 꽃이 만발하여 캠퍼스에 화사한 봄기운을 마음껏 느끼게 한다.



### 상징물(동물)

백마는 몸빛이 흰색을 띠어 깨끗하고 순수한 인상을 전하며, 더욱이 기개가 있고 힘차 보여 승리감을 찾을 수 있다. 또한 우리들에게 미래로의 지성과 야망 그리고 이상으로 다가서게 하는 기풍이 있다. 말은 멋과 부를 나타내기도 하며 그 중 백마는 왕이 권위와 힘의 상징으로 이용하였고, 승전한 장군이 입성할 때 백마를 타기도 했다. 이러한 백마의 상징성으로 우리 대학의 정문에서 본관을 향해 직선으로 뻗어 있는 4차선 진입로를 “백마로”라 칭하고 있다.

<그림 2-2> 대학 상징물



### 3. 주요연혁

우리 대학은 창학이념을 구현하고, 대학의 경쟁력을 확보하기 위해 부단히 노력해오고 있다. 특별히 21세기 지식기반 정보화 사회가 요구하는 실무형 인재를 양성하기 위하여 대학의 비전을 ‘차세대 기업형 섬기는 인재 양성’으로 설정하고 대학 공동체 전체가 대학발전을 위해 헌신하고 있다.

1994년 3월 개교한 이래 2014년 현재 21년차를 맞고 있으며, 오늘에 이르기까지 많은 활동들이 진행되었다. 우리대학의 주요연혁을 살펴보면 <표 2-1>과 같다

<표 2-1> 대학 주요 연혁

연도	세 부 내 용
1993	12.21. 대학설립인가(8개학과 840명) - 전자계산학과, 전자공학과, 정보통신공학과, 산업디자인학과, 유통학과, 경영학과, 영어과, 일본어과
1994	2. 1. 본관(6호관), 공학1호관(2호관), 공학2호관(3호관) 준공(10,969㎡) 3. 1. 초대 총장 김호근 박사 취임 3. 7. 제1회 입학식 8.22. 한국최초 위탁교육실시, 입학식(삼성전자 반도체온양사업장 사원) 12.30. 공학관 4, 5층 증축(5,063㎡)
1995	3. 1. 4개학과 신설(건축학과, 환경조형학과, 스포츠경영학과, 중국학과)
1996	2.29. 상경학관 준공(3호관 : 8,893㎡) 3. 1. 3개학과 신설(멀티미디어학과, 산업공학과, 광고홍보학과) 5. 6. 학생복지회관 준공(4호관 : 1,201㎡)
1997	2.20. 화정관(채플관) 준공(5호관 : 11,371㎡) 3. 1. 1개학과 신설(지리정보공학과)
1998	2.20. 제1회 1997학년도 학위수여식(8개학과 630명) 3. 1. 제2대 공정택 총장 취임 5. 1. 4개학과 신설(애니메이션학과, 호텔관광경영학과, 세무회계학과, 아동복지학과) 11. 4. 남서울대학교로 교명 변경 조형학관(7호관:10,493㎡), 학생복지회관(8호관:13,249㎡) 준공과 백마로 개통
1999	1.30. 인문사회학관 준공(10호관:9,854㎡) 2.20. 제2회 1998학년도 학위수여식(12개학과 874명) 3. 1. 3개학과 신설 (운동건강관리학과, 국제통상학과, 보건행정학과) 8.23. 엘림생활관 준공(11호관:6,682.㎡) 9.13. 21C개발관 준공(12호관:7,127㎡) 11.5. 성암기념중앙도서관 준공(9호관:15,938㎡) 12. 1. 1차 중장기발전계획 선포
2000	2.19. 제3회 1999학년도 학위수여식(15개학과 1,018명) 9. 1. 1차 대학특성화계획 선포 10.11/12. 제1주기 대학종합평가 방문실사
2001	2.20. 제4회 2000학년도 학위수여식(16개학과 1,203명)

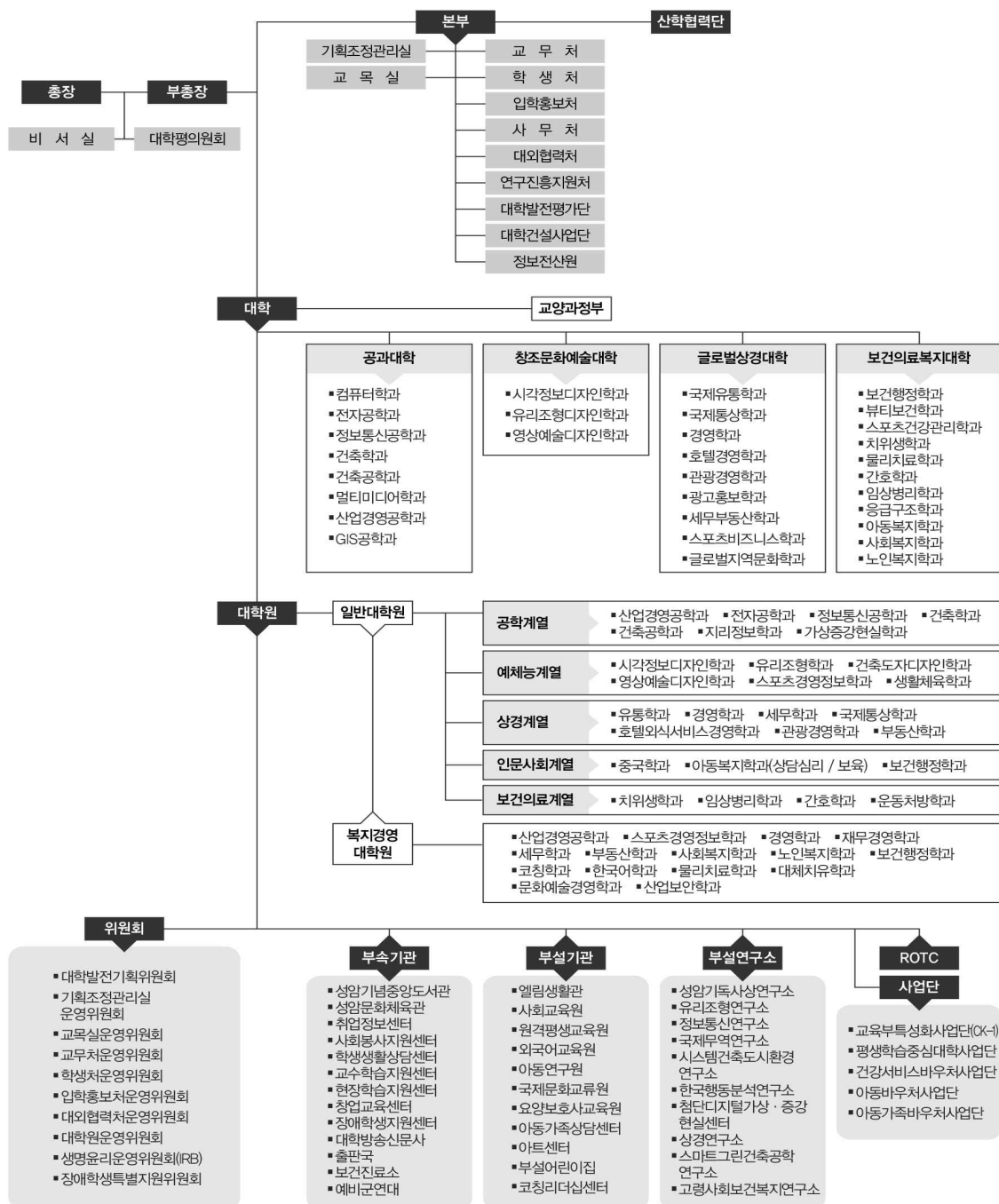
연도	세 부 내 용
	3. 2. 디지털정보대학원 개원(4개학과 50명) 8.23. 디자인정보관 준공(13호관:12,680㎡)
2002	2.22. 제5회 2001학년도 학위수여식(21개학과 1,340명) 8.23. 제3대 공정자 총장 취임 11.26. 대학경영 전략서 선포
2003	2.21. 제6회 2002학년도 학위수여식(23개학과·전공 1,353명) 3. 1. 2개학과 신설(관광경영학과, 치위생학과)
2004	2.20. 제7회 2003학년도 학위수여식(석사 12, 학사 1,549명) 3. 2. 남서울대학교 정문(성암문) / 성암문화체육관 준공(14호관:20,026㎡) 5.28. 개교10주년 기념식 11.30. 2차 중장기 발전계획 ‘남서울 VISION 2014’ 선포 2차 대학특성화계획 선포
2005	2.18. 제8회 2004학년도 학위수여식(석사 9명, 학사 1,714명) 9.30. 전국 대학 취업률 3위 달성(2년 연속 : 2004-2005) 10.14. “미래를 열어가는 대학” 사회봉사부문 대상 수상
2006	2.24. 제9회 2005학년도 학위수여식(석사 26명, 학사 1,632명) 2. 6. 필리핀 국제교류협력센터 개소 3. 1. 2개 학과신설(사회복지학과, 물리치료학과) 3.22. 지식정보관 준공(15호관:21,293㎡) 4. 3. 보건의료학관 준공(16호관:10,834㎡) 9.12. 학생종합서비스센터(STSC) 개소 10.25~26. 제2주기 대학종합평가 방문 실사 10.27. 대한적십자사 “적십자 봉사상 금장” 수상
2007	2.22. 제10회 2006학년도 학위수여식(석사 29명, 학사 1,769명) 3. 1. 1개학과 신설(부동산학과) 3. 3. 아동행동치료대학원 개원(아동행동치료학과) 3.22. 대학평가 종합최우수대학 선정(제2주기) 5.31. 대한적십자사 RCY 창단 10.12. 2007 전국대학 “발전·비전 부문” 대상 수상 11. 1. 학·군 제휴협약 체결(제5차 협약) 11.26. 대한적십자사 적십자회원 유공장 명예장 수상 12. 6. 대한민국 외국어교육 대상 수상
2008	1. 3. 인도 국제교류협력센터 개소 1. 9. 평택시 보육정보센터 및 어린이집 개원식(평택시로부터 위탁운영) 2.21. 제11회 2007학년도 학위수여식(석사 16명, 학사 1,643명) 3. 1. 4개학과 신설(건축공학과, 노인복지학과, 간호학과, 임상병리학과) 학제개편(건축학과 5년제) 4.18. 서울 혜화동 대학로 아트센터(갤러리 이양) 개관
2009	1.23. 아동복지학관 준공(17호관:10,639.38㎡) 2.12. 제12회 2008학년도 학위수여식(석사 38명, 학사 1,579명 / 누계 18,346명)

연도	세 부 내 용
	4.30. 아동복지학관 개관식 및 남서울대학교 부설 어린이집 개원 9.29. 대학 캠퍼스마스터플랜 2024 확정 11.27. 2009 일반대학 교직과정평가 최우수대학 선정(교육여건부분) 12. 7. 아동복지학관 2009 건축문화상 대상 수상 12. 7. 제중국 남서울대학교 kunming문화원 개소
2010	2.11. 제13회 2009학년도 학위수여식(석사 41명, 학사 1,944명 / 누계 20,331명) 3. 1. 1개학과 신설(응급구조학과) 4. 5. 미국 LA연수센터 개소 8. 2. 대학종합 캠퍼스마스터플랜 시설결정 인가(천안시 고시 제2010-154호) 10.13. 2010 전국대학 사회봉사 우수대학 대상 수상 11. 8. 뉴질랜드 오클랜드 공과대학과 공동학위과정 및 학제교류를 위한 MOU체결
2011	2.10. 제14회 2010학년도 학위수여식(석사 35명, 학사 1,756명 / 누계 22,122명) 3.14. 인디애나 퍼듀대(포트웨인) 2+2 복수학위 협정식 3.16. 지식경제부장관 표창장 수상(글로벌무역전문가양성사업) 4. 1. 제3차 대학특성화 사업 선포 4.15. 서든캘리포니아 대학교(USC) 학생교류 협정식 체결 6.27. 일반대학교 설립인가(교육과학기술부 사립대학제도과-2952 [2011.6.27]) 8. 9. 2012학년도 입학정원 배정, 물리치료학과 15명 증원(대학선진화과-6834) 9.15. NH농협 스마트카드 M.O.U 협약 체결 9.27. 제2엘림 생활관 개관식 12.12. 학군단(ROTC) 승인인가(국방부장관 교육훈련정책과-4145 [2011.12.12])
2012	2. 9. 제15회 2011학년도 학위수여식(석사 55명, 학사 2,387명 / 누계 24,564명) 5.29. 금연캠퍼스 선포식 5.30. 교육과학기술부 교원양성기관 평가 실시 7. 5. 남서울대학교 공정자총장 포브스코리아 선정 2012 대한민국 글로벌CEO 대학글로벌인재 양성부분 수상 7.17. 캐나다 UBC(University of British Columbia) 치과대학 및 병원 국제교류협력체결 8. 1. 2013학년도 치위생학과 10명, 응급구조학과 5명 정원 증원 8.29 N*글로벌 전공체험학생 미국 오바마 대통령 ‘자원봉사상’ 수상 11.13. 코이카(KOICA)선정 글로벌 사회공헌연구센터 개소 12. 4. 제222 학생군사교육단(ROTC) 창설식 12. 4-9. 남서울대 & 호주 캔버라대 우수작품 교류전 12.10. 남서울대학교 공정자총장 자랑스런세종인 수상
2013	2. 7. 제16회 2012학년도 학위수여식(석사 31명, 학사 1,851명 / 누계 26,446명) 3.19. 남서울대학교 이재식이사장 중앙일보 선정 2013 한국을 빛낸 창조경영인 인재경영부문 수상 4. 9. 일반대 기념 조형물 ‘밀알’ 제막식 보건의료복지특성화 ‘임상시뮬레이션 센터’ 개소식 7.16. 국가평생교육진흥원 평생학습 활성화 지원 사업 선정(교육부-평생 학습 정책과) 8.21. 제3차 중장기 발전계획(비전2024) 및 제4차 특성화 사업선포 10.14. 전국 학생군사교육단(ROTC) 중 종합최우수학군단 선정 10.16~18. 제3주기 대학종합평가(대학기관평가인증) 방문 실사

연도	세 부 내 용
	10.25. 대한적십자사 “적십자회원유공장 최고명예장” 수상 12.16. iMBC MOU체결 12.27. 대학기관평가인증 획득(주관:한국대학교육협의회)-사회봉사운영 모범사례 선정
2014	2.13. 제17회 2013학년도 학위수여식(석사 144명, 학사 2,064명 / 누계 28,654명) 3. 1. 남서울대학교 이재식이사장 대한민국 무궁화 평화대상 수상 3.11 글로벌 기업 eon reality MOU체결 5.13 20주년 기념 조형물 ‘N의 열매’ 제막식 5.27 (주)아름다운사람들 MOU체결 6.24 첨단디지털 가상증강현실센터 개소식 7.10 대학특성화사업 3개 사업단선정(주관 : 한국연구재단)-유리조형 / 국제유통 / 아동복지 8.26. 청년드림대학선정(동아일보) - 취업/창업 지원역량 우수대학 9. 1. 중앙일보대학평가 간호학과(상등급) / 산업경영공학과, 사회복지학과, 영어과(중상등급) 10.28 국내최초 영연방 물리치료사 면허취득 교육과정인증 협정(오클랜드 공과대학)체결 ‘환경조형학과’ 교육부특성화사업 특성화우수학과(명품학과) 선정 12.9 서울디지털산업단지 1만2천여 기업 G밸리 산학협력체결
2015	1.21. 세종문화회관 / DMC Conet 현장실습 및 문화컨텐츠 개발지원 협약체결 2.10. 제18회 2014학년도 학위수여식(석/박사 99명, 학사 2,533명 / 누계 31,286명) 4. 7. 세종정부청사 직장어린이집 수탁운영 ‘라운어린이집’ 개원 - 아동복지학과 6. 1. 학교기업지원사업 ‘팬시크래커’ 선정(주관 : 한국산업기술진흥원) 6.15. ‘2014년 하반기 간호교육인증평가’ 인증 획득(주관 : 한국간호교육평가원) 8.18. 교육부 대학특성화사업(CK) 현장점검 실시 (주관 : 한국연구재단) 9. 1. 제1주기 대학구조개혁 평가 ‘우수’ 등급 획득 (주관 : 교육부)

### 4. 대학기구표

남서울대학교의 행정조직 및 기구는 총장 및 부총장 산하 직속기구로 기획조정관리실, 교목실, 비서실의 3실을 두고 있습니다. 대학본부는 교무처, 학생처, 입학홍보처, 사무처, 대외협력처, 연구진흥지원처, 대학발전평가단, 대학건설사업단, 정보전산원의 6처 2단 1원을 두고 있습니다. 또한 별도 독립법인 산학협력단을 두고 있으며, 5개의 정부지원사업단을 운영하고 있습니다. 12개 부속기관 및 10개 부설기관이 있습니다. 학부는 4개 단과대학 31개 학과와 교양과정부가 있습니다. 대학원은 일반대학원, 복지경영대학원이 있습니다. 이에 대한 기구표는 <그림 2-3>과 같다.



<그림 2-3> 대학 기구표

### 5. 구성원 현황(2015. 4. 1 현재)

#### 1) 교원현황

우리 대학의 전임교원은 교수 88명, 부교수 75명, 조교수 185명으로 전체 348명으로, 우리대학의 계열별 교수현황은 <표 2-2>와 같다.

<표 2-2> 교원현황

계열구분	교원현황							
	교수		부교수		조교수		계	
	남	여	남	여	남	여	남	여
인문사회	33	10	28	6	55	54	116	70
자연과학	1	0	4	3	10	7	15	10
공학	29	2	18	1	23	9	70	12
예체능	11	2	12	3	19	8	42	13
총계	74	14	62	13	107	78	243	105

#### 2) 직원현황

우리 대학의 직원은 특별회계를 포함하여 총 191명으로 세부현황은 <표 2-3>과 같다.

<표 2-3> 직원현황

구분	직원현황						합계
	일반직	기술직	기능직	별정직	계약직	기타	
인원	66	6	4	1	114	0	191

#### 3) 학생현황

우리 대학의 학생수는 학부가 학생정원 9,734명, 재학생수 10,140명이며, 대학원은 학생정원 390명, 재학생수 392명이다. 학생현황은 <표 2-4>와 같다.

<표 2-4> 학생현황

구분	정원내			정원외			계 (C=A+B)
	재학생	휴학생	소계(A)	재학생	휴학생	소계(B)	
인원(명)	9,417	4,424	13,841	723	382	1,105	14,946

구분	석사과정			박사과정			석박사통합과정			계(C= A+B+C)
	재학생	휴학생	소계(A)	재학생	휴학생	소계(B)	재학생	휴학생	소계(C)	
일반	139	19	158	82	0	82	0	0	0	240
특수	171	10	181	0	0	0	0	0	0	181
계	310	29	339	82	0	82	0	0	0	421

## 6. 학과개설 및 입학정원 현황

우리 대학은 4개 단과대학으로서 총 31개(세부전공 33개)의 학과를 개설하여 운영중에 있으며, 단과대학별 학과 및 입학정원 현황은 <표 2-5>와 같다.

<표 2-5> 학과개설 및 입학정원 현황

단과대학	2015학년도 입학정원			계
	모집단위명	주간	야간	
공과대학	컴퓨터학과	90	0	620
	전자공학과	90	0	
	정보통신공학과	90	0	
	건축학과(5년제)	45	0	
	건축공학과	50	0	
	멀티미디어학과	75	0	
	산업경영공학과	90	0	
	GIS 공학과	90	0	
	소계	620	0	
창조문화 예술대학	시각정보디자인학과	90	0	245
	유리조형디자인학과	90	0	
	영상예술디자인학과	65	0	
	소계	245	0	
글로벌 상경대학	국제유통학과	80	0	860
	국제통상학과	75	0	
	경영학과	65	30	
	광고홍보학과	80	0	
	호텔경영학과	75	0	
	관광경영학과	75	0	
	세무부동산학과	130	0	
	스포츠비즈니스학과	80	0	
	글로벌지역문화학과_영미문화전공	60	0	
	글로벌지역문화학과_일본지역전공	50	0	
	글로벌지역문화학과_중국지역전공	60	0	
	소계	830	30	
보건의료 복지대학	보건행정학과	80	0	623
	뷰티보건학과	30	0	
	스포츠건강관리학과	75	0	
	치위생학과	40	0	
	물리치료학과	30	0	
	간호학과	40	0	
	임상병리학과	30	0	
	응급구조학과	30	0	
	아동복지학과	100	30	
	사회복지학과	72	0	
	노인복지학과	66	0	
	소계	593	30	
총 계	2288	60	2,348	

## 7. 주요시설 현황

우리 대학은 교육용 토지를 652,343㎡ 보유하고 있으며 215.2%를 보유하고 있으며, 교육용 건물은 교육 기본시설과 지원시설 등 총 191,102㎡을 보유하고 126.1%를 확보하고 있다. 도서관 및 엘림생활관의 현황은 각각 <표 2-8>, <표 2-9>와 같다.

### 1) 교지 현황

<표 2-6> 교지현황

(단위 : 명, m<sup>2</sup>, %)

기준면적(m <sup>2</sup> )		보유면적(m <sup>2</sup> ) (C)	교지확보율(%)	
입학정원기준(A)	재학생기준(B)		입학정원기준(C/A*100)	재학생기준(C/B *100)
303,094	312,906	652,343	215.2	208.5

### 2) 교사 현황

<표 2-7> 교사현황

(단위 : 명, m<sup>2</sup>, %)

기준면적(A)		보유 면 적					교사시설확보율(%)	
입학정원 기준 (A)	재학생 기준 (B)	기본 시설 (C)	지원 시설 (D)	연구 시설 (E)	부속 시설	기타 시설	입학정원기준 (C+D+E)/A*100	재학생기준 (C+D+E)/B*100
151,547	156,453	144,965	43,790	2,347	6,468	5,051	126.1	122.1

### 3) 도서관 현황

<표 2-8> 도서관 현황

(단위 : 개, 권, 종)

열람좌석수	장 서 수			비도서자료 (CD, 비디오 등)	전자자료	정기간행물 (전자저널포함)
	국내서	국외서	계			
1,800 (토론방포함)	558,913	168,032	726,945	17,051	15	1,099

### 4) 엘림생활관 현황

<표 2-9> 엘림생활관 현황

(단위 : 명, %)

기준년도	호실수(개)	수용인원(명)	재학생수(명)	기숙사 수용률(%)
2015	499	1,293	10,361	12.5



창의 교육으로 교육경쟁력을 갖추는 해  
2015 대학 자체평가 보고서



## 제 III 장 자체평가 결과



1. 총 합 의 견

---

2. 영 역 별 평 가 결 과

---

- 가. 제1영역 대학경영 및 발전전략

---

- 나. 제2영역 교육 및 사회봉사

---

- 다. 제3영역 연구 및 산학협력

---

- 라. 제4영역 학생 및 지원체계

---

- 마. 제5영역 국 제 화

---



## 제Ⅲ장 자체평가 결과

### 1. 종합의견

#### 가. 총괄

- 1) 전체 40개 지표 평가 시행
- 2) 정보공시 지표 31개 항목, 대학 자체지표 9개 항목 선정
- 3) 정보공시 지표는 성과지표 위주로 선정
- 4) 대학 자체지표는 대학의 특성 및 강점에 대한 홍보, 구성원 만족도 제고와 관련된 지표를 선정
- 5) 학생 대상 대학정보공시항목 우선순위 조사(상위 10개 항목)
  - 가) 주관 : 학생생활상담센터 설문조사 실시(2011년 5월)
  - 나) 대상 : 남서울대학교 1학년 신입생(1,311명)
  - 다) 내용 : 대학정보공시항목 관심도 및 입시활용도 조사
- 6) 대학평가 주요 항목 선정을 위한 조사 결과
  - 가) 대학 정보공시 항목 중 중요도

〈표 3-1〉 정보공시 항목 중요도 설문조사(상위 10위)

순위	항목	빈도	비율(%)
1	등록금 현황	689	14.1
2	졸업생 순수 취업율	685	14.1
3	학생 1인당 장학금 수혜 현황	528	10.8
4	해외파견 교환학생 비율	368	7.6
5	기숙사 수용 현황(수용율)	339	7
6	중도탈락 학생 현황(탈락율)	303	6.2
7	졸업생 대학원 진학율	302	6.2
8	전임교원 1인당 학생 수	228	4.7
9	교수 1인당 연구비 수혜 실적(교내지원)	153	3.1
	외국인 교원 현황	153	3.1
10	교수 1인당 국제논문 게재 실적	143	2.9

## 나) 대학을 선택함에 있어 대학 알리미 서비스 활용 여부

인터넷을 통해 알 수 있는 대학 알리미 서비스에는 대학 경쟁력을 평가하는 여러 지표들이 공개되고 있으나 대학 선택 시 참고하는 비율은 적은 것으로 나타났다.

〈표 3-2〉 대학정보공시 서비스 대학 선택시 활용 여부

내용	빈도	비율(%)
예	137	15.1
아니오	772	84.9
합계	909	100.0

## 다) 대학 알리미 서비스 제공을 알고 있었다면 대학 선택에 활용 여부

만약 대학 알리미 서비스를 알고 있었다면 대학 선택에 활용하겠다는지의 여부에 대해 예 596명(74.4%), 아니오 205명(25.6%)로 나타났다.

〈표 3-3〉 대학정보공시 서비스 제공을 알고있었을 때 대학 선택시 활용 여부

내용	빈도	비율(%)
예	596	74.4
아니오	205	25.6
합계	801	100.0

## 6) 평가 항목 중 가중치(표 1-3 참조)가 높은 상위 핵심지표는 〈표 3-2〉와 같다.

〈표 3-4〉 평가지표별 배점 순위 (상위 10위)

순위	평가지표	배점
1	전임교원 1인당 학술논문_학진	54.0
2	취업률	54.0
2	시간강사 처우개선(시간강사 강의료)	49.0
4	전임교원 1인당 학술논문_SCI	48.0
5	재학생 충원율	45.0
6	전임교원 1인당 교내연구비	36.0
6	전임교원 1인당 교외연구비	36.0
6	신입생 충원율	36.0
6	장학금 지급률(등록금 대비)	36.0
10	대학 발전계획 및 특성화 계획의 계획대비 실적 교육과정 편성의 적절성 실험실습기자재 구비 정도	35.0

## 나. 평가결과

### 1) 비교평가 원칙

가) 비교대학(15개 대학) 실적의 평균값(목표값)과 비교하였으며, 사립대 상위 20위권 대학 실적의 평균값을 참고자료로 활용함

- ▶ 사립대 상위 20위 대학보다 우세 : 상위 20위권 대학의 평균값보다 우세한 지표
- ▶ 비교대학보다 우세하고 상위 20위권 대학보다 열세 : 비교대학의 평균값보다 우세하며, 상위 20위권 대학의 평균보다 열세인 지표
- ▶ 비교대학보다 열세 : 비교대학의 평균값보다 열세인 지표

나) 비교자료 기준 : 2015. 4. 1. (2015. 11. 1 기준 자료 적용 : 정보공시 자료 (출처 : 대학알리미))

### 2) 평가결과

가) 사립대 상위 20위 대학보다 우세

〈표 3-5〉 사립대 상위 20위권 대학보다 우세지표

영역	평가지표	비교단위	남서울대	상위20권 대학	
				평균	차이(비율)
대학경영 및 발전전략	수익용 기본재산 확보현황	백분율	59.6	58.2	-2.4%
교육 및 사회봉사	전임교원 확보율	백분율	72.5	71.2	-1.8%
연구 및 산학협력	전임교원 1인당 학술논문_국내	건수	0.79	0.61	-29.5%
	전임교원 1인당 학술논문_연구재단	건수	0.63	0.56	-12.5%
	전임교원 1인당 저역서 실적	편수	0.09	0.08	-12.5%
학생 및 지원체계	취업률	백분율	54.5	46.3	-17.7%
	신입생 충원율	백분율	100.0	99.4	-0.6%
국제화	외국인 교수비율	백분율	20.4	10.9	-87.2%

- ▶ 수익용 기본재산 확보현황은 사립대 상위 20위권 대학보다 우세한 실적을 보임(남서울대 : 59.6%, 상위대학 : 58.2%)을 보임. [비교대학 (45.4%) 보다 우세함]
- ▶ 전임교원 확보율은 사립대 상위 20위권 대학보다 우세한 실적을 보임 (남서울대 : 72.5%, 상위대학 : 71.2%)을 보임. [비교대학(69.1%) 보다 우세함]
- ▶ 전임교원 1인당 국내학술논문은 사립대 상위 20위권 대학보다 우세한

실적(남서울대 : 0.79편, 상위대학 : 0.61편)을 보임. [비교대학(0.65편)보다 우세함]

- ▶ 전임교원 1인당 연구재단 학술논문은 사립대 상위 20위권 대학보다 우세한 실적(남서울대 : 0.63편, 상위대학 : 0.56편)을 보임. [비교대학(0.56편)보다 우세함]
- ▶ 전임교원 1인당 저역서 실적은 사립대 상위 20위권 대학보다 우세한 실적(남서울대 : 0.09편, 상위대학 : 0.08편)을 보임. [비교대학(0.10편)보다 열세함]
- ▶ 취업률은 사립대 상위 20위권 대학보다 우세한 실적(남서울대 : 54.5%, 상위대학 : 46.3%)을 보임. [비교대학(56.4%)보다 열세함]
- ▶ 신입생 충원율은 사립대 상위 20위권 대학보다 우세한 실적(남서울대 : 100.0%, 상위대학 : 99.4%)을 보임. [비교대학(99.5%)보다 우세함]
- ▶ 외국인 전임교원비율은 상위 20위권 대학보다 우세한 실적(남서울대 : 20.4%, 상위대학 : 10.9%)을 보임. [비교대학(8.5%)보다 우세함]

나) 비교대학보다 우세하고 상위 20위권 대학보다 열세인 지표

<표 3-6> 비교대학보다 우세, 상위 20위권 대학보다 열세 지표

영역	평가지표	비교단위	남서울대	비교대학		상위20위권대학	
				평균	차이(비율)	평균	차이(비율)
교육 및 사회봉사	시간강사료	천원	51.2	48.7	-5.1%	52.6	2.7%
연구 및 산학협력	전임교원 1인당 학술논문_국제	편수	0.19	0.18	-5.6%	0.55	189.5%
	전임교원 1인당 학술논문_SCI	편수	0.18	0.16	-12.5%	0.53	194.4%
	전임교원 1인당 교내연구과제수	건수	0.55	0.39	-41.0%	0.63	14.5%
	전임교원 1인당 교내연구비	천원	3,193.4	1,935.0	-65.0%	8,851.0	177.2%
	전임교원 1인당 교외연구과제수	건수	0.41	0.40	-2.5%	0.95	131.7%
	현장중심 실무형 교육과정 개설실적	명	2,276	2,018	-12.8%	2,563	12.6%
학생 및 지원체계	재학생 충원율	백분율	104.2	103.6	-0.6%	125.2	20.2%
	장학금 지급률	백분율	21.3	20.8	-2.4%	23.6	10.8%
	재학생 1인당 학생수	명	56.2	62.0	9.4%	50.1	-10.9%
	재학생1인당 장서보유수	권수	69.2	56.3	-22.9%	76.6	10.7%

영역	평가지표	비교단위	남서울대	비교대학		상위20위권대학	
				평균	차이(비율)	평균	차이(비율)
	외국서적구독 및 보유현황	권수	168,032	160,921	-4.4%	539,519	221.1%
	도서관예산비율(도서구입비)	백분율	0.60	0.58	-3.4%	1.02	70.0%
국제화	해외파견 교환학생 비율	백분율	2.36	2.10	-12.4%	4.03	70.8%

- ▶ 시간강사 처우개선(시간강사료)은 비교대학(48.7천원)보다 높은 수치를 보이고 있으나, 사립대 상위 20위권 대학(52.6천원) 보다는 낮은 수치를 보이고 있으며, 특히 2015년 대학 구조개혁 평가시 전국대학 평균(52,0천원) 보다 낮아 향후 2주기 대학구조개혁 평가대비를 위해서는 53.01천원 달성을 위한 단계적 관리가 필요함
- ▶ 전임교원 1인당 학술논문(국제, SCI급)은 비교대학(0.18편, 0.16편)보다 높은 수치를 보이고 있으나, 사립대 상위 20위권 대학(0.55편, 0.53편) 보다는 낮은 수치를 보이고 있어 향후 체계적이고 효율적인 연구지원 정책이 필요함
- ▶ 전임교원 1인당 교내연구비는 비교대학(1,935.0천원)보다 높은 수치를 보이고 있으나, 사립대 상위 20위권 대학(8,851.0천원) 보다는 낮은 수치를 보이고 있으며, 향후 연구의 양적 향상 뿐만이 아니라 질적 향상을 위한 관리가 필요함
- ▶ 현장중심 실무형 교육과정 개설실적은 비교대학(2,018명)보다 높은 수치를 보이고 있으나, 사립대 상위 20위권 대학(2,563명) 보다는 낮은 수치를 보이고 있으며, 향후 학생 취업 및 대학 재정확충 등과 연계하여 보다 활성화할 필요가 있음
- ▶ 재학생 충원율은 비교대학(103.6%)보다 높은 수치를 보이고 있으나, 상위대학(125.2%)보다는 낮은 수치를 보이고 있으며, 특히 정원내 재학생 충원율 향상을 위한 다각적인 노력이 필요함
- ▶ 장학금 지급률은 비교대학(20.8%)보다는 높은 수치를 보이고 있으나, 사립대 상위 20위권 대학(23.6%) 보다는 낮은 수치를 보이고 있으며, 특히 2015년 대학 구조개혁 평가시 전국대학 평균(19.97%) 보다 높아 재학생 장학금 수혜율 향상에 크게 기여함. 교내장학금과 국가장학금을 합친 재학생 1인당 평균 장학금 역시 전국 모든 4년제 사립대학 중

13위로 나타났으며, 이와 관련하여 학생들의 실질 등록금에 대한 부담도 상대적으로 낮게 나타남

- ▶ 직원 1인당 학생수는 비교대학(62.0명) 보다 높은 수치를 보이고 있으나, 사립대 상위 20위권 대학(50.1명)보다는 낮은 수치를 보이고 있으며, 이는 최근 CK 사업 등 정부사업 추진을 위한 사업단 운영, 내실있는 학사관리 운영 등을 위해 직원이 증가함
- ▶ 재학생 1인당 장서보유 현황, 외국서적 구독 및 도서관 예산비율(도서 구입비)은 비교대학보다는 우수한 실적을 보이나 사립대 상위 20위권 대학 보다는 낮은 수치를 보이고 있음. 향후 대학도서관 평가대비를 위해서 체계적인 지표 향상 노력이 필요함
- ▶ 해외파견 교환학생 비율은 비교대학(2.10%) 보다는 높은 수치를 보이고 있으나, 상위대학(4.03%)보다는 낮은 수치를 보이고 있음. 전년대비 26.3% 향상된 것은 외국대학과의 복수학위 및 교환학생 등 국제교류 활성화를 위하여 파견학생에 대한 사전 어학지도 프로그램 이수 등 외국어능력 프로그램을 운영한 결과임

다) 비교대학 대비 열세지표

<표 3-7> 비교대학대비 열세지표

영역	평가지표	단위	남서울대	비교대학	
				평균	차이(비율)
대학경영 및 발전전략	정부재정지원사업 수혜실적	천원	5,766,944.0	14,242,320.0	59.5%
	교육비 환원율	백분율	148.4	149.0	0.4%
연구 및 산학협력	전임교원1인당 저역서 실적	편수	0.09	1.10	91.8%
	전임교원1인당 교외연구비	천원	14,385.3	24,356.0	40.9%
	국내특허_출원	건수	11.0	47.5	76.8%
학생 및 지원체계	취업률	백분율	54.5	56.4	3.4%
	진학률	백분율	1.3	5.3	75.5%
	기숙사 확보율	백분율	12.5	19.1	34.6%
국제화	외국인학생비율	백분율	1.60	2.80	42.9%
	국내방문외국인 교환학생비율	백분율	0.29	0.67	56.7%

- ▶ 재정지원사업 수혜실적은 비교대학 142억원 및 사립대 상위 20위권



대학 781억원에 크게 미치지 못하고 있음. 재정지원사업은 교육비 환원율에도 크게 기여하기 때문에 사업 수주를 위한 단계적 로드맵 설정과 구체적인 실행 전략이 요구됨. 특히 2016년 산업연계 교육 활성화 선도대학(PRIME) 사업 수주를 위한 구체적이고 체계적인 준비가 필요함

- ▶ 교육비 환원율은 비교대학 149.0% 및 사립대 상위 20위권 대학 198.7%로 최근 3개년 동안 지표향상 노력결과 근소한 차이를 보이고 있음. 그러나, 재정 수입구성에 있어서 국가장학금에 상당한 부분을 의존함으로써 안정적인 교육비 환원율 관리를 위해 재정수입구조를 다변화할 필요가 있음
- ▶ 전임교원 1인당 저역서 실적은 비교대학 1.10편에 미치지 못하는 실적임. 전년대비 -26.3% 감소하여 지표의 안정적 유지관리를 위한 정책 지원이 필요함
- ▶ 전임교원 1인당 교외 연구비 수주는 비교대학 24,356.0천원으로 크게 미치지 못하고 있음. 교내 각종 정책지원 및 교원업적평가시 교외연구비 수주와 연계함으로써 전년대비 54.5%가 증가하였으나, 비교대학 수준에 근접하기 위하여 인센티브제 확대 등 강력한 연구지원 체계를 도입하여 실적 확대를 위한 적극적인 노력이 필요함
- ▶ 국내특허\_출원은 비교대학 47.5건에 크게 미치지 못하고 있음. 특허출원 및 등록에 대한 교원업적평가 반영 점수 향상, 출원 및 등록시 인센티브 등 정책지원이 필요함. 대학 기관평가인증 최소요구수준 달성을 위해 적극적인 노력이 필요함
- ▶ 취업률과 진학률은 비교대학 수준(취업률 56.4%, 진학률 5.3%)에 미치지 못하고 있음. 이는 학생성과의 영역으로 취업을 위해 체계적이고 실질적인 학생성과 향상을 위해 교과 및 비교과 과정 구축이 필요하며, 대학원 진학 활성화를 위해 대학원 진학에 대한 사전 교육 등 진학반에 대한 지원 서비스가 필요함
- ▶ 기숙사 확보율은 비교대학 19.1%에 미치지 못하고 있음. 학생들의 실질적 요구도 분석을 통한 대응이 필요함
- ▶ 외국인 학생 비율은 비교대학(2.80%), 사립대 상위 20위권 대학(8.51%)에 크게 미치지 못함. 대학 재정에 대한 기여도 및 국제화 영역에 대한

평가의 중요성이 증가됨을 고려할 때 적극적인 외국인 학생 유치방안이 요구됨

- ▶ 국내방문 외국인 교환학생 비율은 비교대학 0.67%에 미치지 못하고 있음. 전년대비 -6.0%가 감소하였으며, 외국인 학생들을 위한 다양한 국제강좌(원어강좌) 신설 등 교육여건 조성이 필요함

## 다. 판정결과

### 1) 종합판정기준

〈표 3-8〉 종합 판정기준표

구 분	점수기준	비고
A 등급	90점 이상	우수
B 등급	80점 이상 ~ 90점 미만	양호
C 등급	70점 이상 ~ 80점 미만	보통
D 등급	70점 미만	미흡

### 2) 종합판정결과

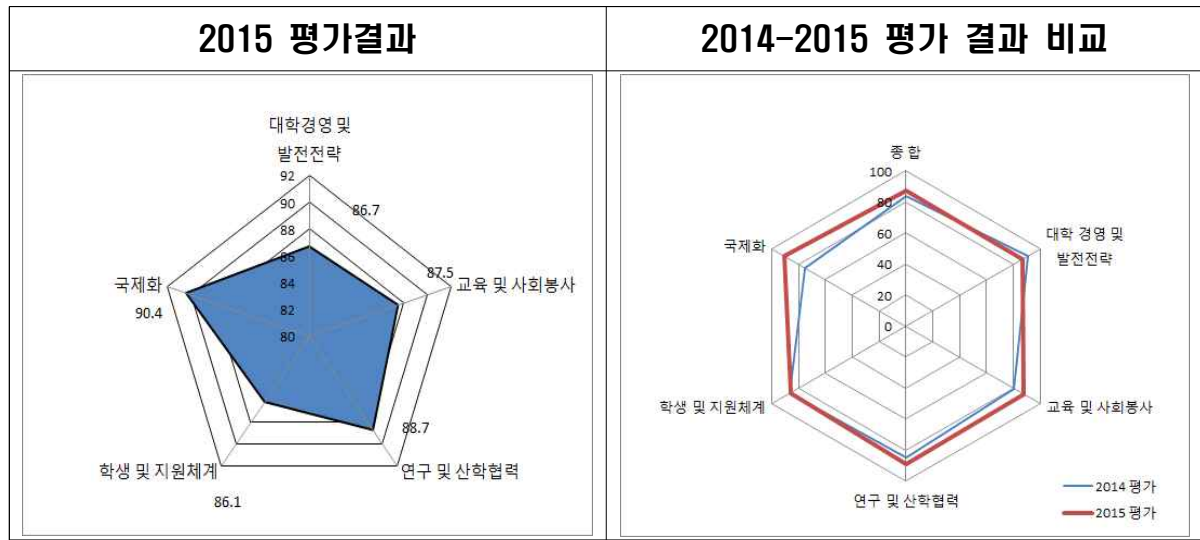
가) 대학발전기획위원회는 회의(2014. 12. 21)를 통하여 대학발전평가위원회의 자체평가 결과에 근거하여 평가인정 여부를 심의·의결하고 2015 대학 자체 평가를 인정하였다.

나) 우리 대학은 2015 대학 자체평가에서 【종합 B(양호)】를 달성하였으며, 전년도 보다 대폭 상승함(84.1점 → 87.6점). 이는 대학기관평가인증 및 대학구조개혁 평가 등 외부평가에 대비하기 위한 지속적인 지표관리 노력의 결실임. 영역별 세부 평가결과는 다음과 같다.

〈표 3-9〉 종합판정 결과

평가영역	배점	2014 평가결과		2015 평가결과		판정결과
		지표점수	환산점수	지표점수	환산점수	
<b>총 합</b>	<b>1,000</b>	<b>840.9</b>	<b>84.1</b>	<b>876.1</b>	<b>87.6</b>	<b>B(양호)</b>
대학 경영 및 발전전략	100	90.9	90.9	86.7	86.7	B(양호)
교육 및 사회봉사	200	161.5	80.7	175.0	87.5	B(양호)
연구 및 산학협력	300	254.4	84.8	266.0	88.7	B(양호)
학생 및 지원체계	300	259.1	86.4	258.2	86.1	B(양호)
국제화	100	75.0	75.0	90.4	90.4	A(우수)

다) 금번 자체평가 결과 국제화 영역 “우수” 를 제외하고 4개 영역이 “양호” 한 것으로 판정되었으며, “양호” 로 평가된 영역의 점수대가 전년대비 상향되었음. 그러나, 2014년 평가에 비해 대부분의 영역이 상승한 반면, 대학경영 및 발전전략 영역은 전년대비 낮게 평가되어 향후 제2주기 대학기관평가 인증 및 대학구조개혁 평가를 위해 구체적이고 지속적인 전략이행을 통한 비전달성 노력이 필요함.



<그림 3-1> 영역별 및 전년도 대비 평가결과 분포도

## 2. 영역별 평가결과

### 가. 제1영역 대학경영 및 발전전략 영역

#### 1) 평가영역 특징

대학경영 및 발전전략 영역은 크게 대학경영 부문과 발전전략 부문으로 구성된다. 대학경영 부문은 수익용 기본재산 확보현황, 재정지원사업 수혜실적, 교육비 환원율 등 대학 재정확보 및 집행과 관련된 지표들로 구성된다. 또한 발전전략 부문은 대학 중장기발전계획의 계획대비실적, 특성화계획의 계획대비실적 등 발전전략 및 특성화계획의 진척도 평가 및 관리와 관련된 지표들로 구성된다.

#### 2) 대학현황 및 개선점

##### 가) 대학경영 부문

- ▶ 수익용 기본재산 확보비율(59.6%)은 비교대학(45.4%)과 사립대 상위 20위권(58.2%) 보다 높은 수준이다. 이는 양적인 측면에서는 평가기준을 충분히 만족하고 있는 수준이다. 토지, 건물 등에 집중되어 있어 있는 현재의 자산 비율을 평가하고, 높은 수익률이 발생할 수 있도록 조정할 필요가 있어 보인다. 이를 통해 대학구조개혁 평가 등 여러 대학 평가에서 중요한 지표 중에 하나인 ‘교육비 환원율’이 향상될 수 있도록 하는 선순환 구조를 만들 필요가 있다.
- ▶ 재정지원사업 수혜실적(약 57억원)은 비교대학(약 142억원)에 크게 미치지 못하고 있다. 특히 사립대 상위 20위권(약 781억)과 비교하면, 상당한 차이를 보이고 있다. 이와 같은 큰 차이가 발생한 이유는 그동안 우리학교가 재정지원사업 지원에 소극적이었기 때문이다. 이 때문에 초기 사업 대상 학교 선정 당시와는 달리 치열한 경쟁 상황이고, 기존 수혜대학과의 격차가 벌어져있는 상황이다. 따라서, 지금이라도 장기적인 관점에서 학교 차원의 적극적인 자금 및 시설 투자, 구성원의 협력과 봉사가 필요하다. 재정지원사업 수혜실적은 교육비 환원율 등과 밀접한 연관관계가 있으므로, 이제는 선택이 아닌 필수 사항이다. 따라서 대학차원의 체계적인 준비와 지원을 통해 비교대학 수준 이상의 성과가 발생하도록 하여야 한다.
- ▶ 교육비 환원율(148.4%)은 비교대학(149%)과는 별차이가 없는 수준이다. 하지만, 사립대 상위 20위권(198.7%)과 비교하면, 여전히 미흡한 수준이다. 교육비 환원율은 대학구조개혁 평가 등에서 중요한 지표

중에 하나이므로, 이에 대한 지속적인 관리와 노력이 필요하다. 재정 지원사업의 수주, 학교 수익사업 확대 및 수익률 향상, 기부금 및 발전기금의 확보 등의 전략적인 접근을 통해 안정적인 지표관리가 될 수 있도록 준비하여야 한다.

#### 나) 발전전략 및 특성화계획 부문

- ▶ 대학발전전략은 「비전 2014」년 성과년도에 「비전2024」를 2014년 조기에 실행하였으며, 2015년 현재 이를 고도화하여 「비전 2014 2.0」을 실현하고 있다.
- ▶ 급변하는 대학 대내·외의 환경변화와 대학중장기발전계획 「비전 2024 2.0」과 연계된 대학 4주기 특성화 사업은 기존의 ‘보건의료복지’, ‘IT융합(GIS와 영상예술)’, 기존조성 특성화의 지속적 성장을 위한 ‘유리조형분야’, ‘유통산업분야’, ‘아동복지분야’와 더불어 글로벌 분야를 지속적으로 대학의 특성화 분야로 추진하고 있다. 더불어 대학의 특성화 사업 중 ‘유리조형분야’, ‘유통산업분야’, ‘아동복지분야’는 지방대학 특성화 사업(CK-1)에 선정되어 교내외 자원을 적극적으로 투자함으로써 그 효과를 증대하기 위한 노력을 하고 있다.
- ▶ 특히, 지방대학 특성화사업(CK-1)과 대학의 특성화 계획의 실질적인 사업진행을 위해 체계적인 평가시스템을 구축하여 특성화 사업을 평가하여, 효율적으로 운영되도록 하고 있다.

### 3) 발전을 위한 중점관리지표

가) 우리 대학의 「비전2024 2.0」의 효과적인 실행과 중·장기 경쟁력 확보를 위해서는 대학의 등록금 의존율을 낮추고, 대학의 정량지표를 향상하기 위해 정부 재정지원사업 수주 등을 통한 재정책확보가 무엇보다 필요하다.

- ▶ 대학차원의 재정책확보
  - 대학차원에서 재정책확보를 위한 기부금활성화를 위한 다양한 노력이 필요하다. 외부 투자자가 투자의 필요성을 느낄 수 있는 다양한 사업의 전개가 필요하다.
  - 대학의 고정자산의 효율적인 활용을 통한 단기 및 장기자금 확보계획이 수립되어야 한다.
  - 대학차원의 재정지원사업의 적극적인 도전(IPP 일병행 학습제, 프라임 사업, 특성화사업, 청년선도사업, ACE 사업 등)과 더불어 대학의 인프라 조성과 사업지원을 위한 상설 TFT와 사업계획을 위한 지속적인

지표 관리가 필요하다.

- 외부사업을 위한 ‘본부장’ 제도의 직급제도의 신설이 필요하다. 현재 관련사업에 총장 또는 부총장 직급의 참여도가 빈번하다.
- 재정지원사업의 수혜실적이 높은 대학 사례에 대한 벤치마킹이 필요할 것으로 보인다. 구체적으로 학교차원 지원 및 노력, 전문인력 투입 및 보상 등을 조사하고 현재 우리 대학의 시스템이나 제도의 장점과 강점에 대한 분석 및 평가를 통해 대학의 실정에 맞는 재정지원사업 수혜율 향상을 위한 전략 방향의 수립이 필요하다.

▶ 구성원의 재정보호

- 전년대비 재정지원사업의 수혜실적이 전년도(2014년)에 비해 약 2배 증가하였다. 하지만 개별 구성원의 수혜보다는 지방대학 특성화 등 대규모 사업에 대한 수혜로 인한 실적향상이라고 판단된다. 따라서, 구성원의 대규모 사업에 대한 적극적인 참여와 동기부여를 위한 업적평가에 대한 인센티브에 대한 재정립이 필요하다. 현재, 인센티브의 경우, 수요자의 요구를 반영되지 않은 부분이 많다.
- 구성원의 개별 연구과제에 대한 복잡한 연구지원 부분은 단순화하여 연구자는 연구에 전념할 수 있도록 보다 효율적인 지원이 되어야 한다.

나) 전반적으로 대학의 경쟁력을 위해서는 대학차원의 다양한 정부지원 사업에 도전하고 이를 통한 재정보호 노력과 외부의 적극적인 기부를 통한 재정보호노력을 위해 노력하여야 할 것이다.

## 나. 제2영역 교육 및 사회봉사 영역

### 1) 평가영역 특징

교육 및 사회봉사 영역의 지표선정 기준은 대학 정보공시 항목 및 자체 평가 지표 설정 기준에 의거하여 작성 하였으며 교육 부문과 사회봉사 부문으로 구분 된다. 본 영역에서의 자체 평가를 통해 대학의 교육 부문과 사회봉사 부문에 대한 체계적 평가체계를 구축하고 우리대학과 비교대학 및 상위 20위권 대학 간 평가 항목을 비교 분석함으로써 대학의 장/단점을 파악하고 이를 통해 대학의 경쟁력 강화 방안을 마련하고자 한다. 교육부문에서는 교육과정 편성의 적절성, 취업교육 프로그램 및 졸업생 A/S 제도, 전임교원 비율, 시간강사 처우개선(강사료), 실험실습 기자재 구비 정도를 평가하였다. 사회봉사 부문에서는 교수의 사회봉사 실적과 학생 1인당 사회봉사 실적, 평생 교육프로그램 이용실적 등을 평가하였다.

### 2) 대학현황 및 개선점

#### 가) 교육부문

- ▶ 본교 전임교원을 대상으로 교육과정 편성의 적절성에 대하여 설문조사를 실시하였다(157명 응답). 조사결과 대학교육과정의 교육 목적과의 연계성 여부(92.4%), 교육과정의 전공필수 vs 선택 비율(91.1%), 실무 중심의 교육과정 운영과 졸업 이수 학점 규정의 적절성(90.5%), 복수전공, 부전공 제도와 같은 수요자 중심의 교육과정(87.3%), 전공 과정에 대한 교과과정의 타당성(86.6%), 학과 교육과정 편성 비율(전공필수, 선택)의 적절성(80.3%) 순으로 만족하고 있는 것으로 응답하였다. 학과의 전공 필수 vs 전공 선택의 교육과정 편성 비율의 적절성에 대한 항목에서는 2009년 76.6%에서 2010년 85.25%, 2011년도 91.08%의 지속적으로 높은 추세의 만족도 상승세를 지속하고 있다. 상대적으로 학과의 교양 vs 전공 교육과정 편성 비율에 대한 적절성 항목의 질문에서는 타 항목의 질문 응답과 대비하여 상대적으로 만족도가 저조한 것으로 분석되었다. 향후 교육과정 개편 시 일반 대학의 교육과정 편성에 대한 사전 연구와 산업체 연계 교육을 강화하는 등 우리 대학의 교육목표에 부합되는 교육과정으로의 변화가 요구된다.
- ▶ 교원확보율은 72.2%로서 비교대학의 69.1%보다 3.1%가 높고, 사립대 상위 20위권 대학 71.2%보다도 높게 개선되었음. 대학평가 항목으로서 지속적인 지표관리가 요구된다.
- ▶ 시간강사 처우개선은 시간당 51.2천원으로 비교대학 48.7천원보다 2.5천원이 많아 지표는 좋은 편이나, 사립대 상위 20위권과 비교해서는

52.6천원 대비 1.4천원이 열세이다. 특히 2014년 비교대학과의 차이가 9.5천원에서 2015년 2.5천원으로 격차가 크게 감소하였다. 향후 구조 개혁평가 등의 지표관리를 위해서는 비교대학들의 증가추이를 비교분석하여 지속적인 관리가 요구된다.

- ▶ 취업 교육 및 졸업생 A/S제도는 상당히 양호한 실적을 보이고 있으며 우리대학의 강점인 지표라고 할 수 있다. 본 지표는 본 대학의 차별화된 교육 프로그램으로서 2014년 분석결과보다 13.4% 향상된 실적을 보이고 있으며 향후에도 본교의 실질적인 취업률 제고를 위하여 정량적인 지표관리를 탈피하여 보다 내실 있고 체계화된 취업 교육 및 A/S 제도로 발전시켜야 하는 중요한 지표로써 지속적인 관리가 필요하다.

#### 나) 사회봉사 부문

- ▶ 2015년(2014년 실적) 교수 1인당 봉사 실적은 10.5건이다. 이는 2013년 실적(2012년 실적)의 약 2/3수준이며 또한 매년 감소하고 있다는 점에서 반드시 신속한 개선이 필요하다. 사회봉사센터는 지역사회의 사회봉사 수요를 폭넓게 조사하고 지역사회와 협력하여 본교의 교수들이 참여할 수 있는 대규모 사회봉사 프로그램을 기획·추진함으로써 관련 실적을 조속히 개선하여야 할 것이다.
- ▶ 본교 재학생의 1인당 평균 봉사활동 시간은 연간 19.6시간으로 재학기간 4년간의 목표치인 65시간(연간 16.5시간)을 충분히 상회하고 있다. 따라서 이제는 사회봉사의 양적 확대 패러다임에서 벗어나 사회봉사 활동의 내실화를 위해 노력해야 하는 국면으로 접어들었다고 판단된다. 향후 전공학문연계봉사활동과 같은 우리대학만의 차별화된 봉사활동 프로그램을 더욱 확대하고, 지역사회의 다양한 공공·민간 기관과 협력하는 산학연계 봉사활동 프로그램을 활성화하기 위한 노력이 더욱 요구된다.
- ▶ 본교가 위치한 성환은 전형적인 농촌지역으로써 평생교육의 기회가 많지 않다. 이점에서 본교의 사회교육 프로그램은 이 지역주민과 지역사회의 발전에 지대한 기여를 한다고 말할 수 있다. 따라서 본교는 앞으로도 더욱 사명감을 가지고 지역주민들의 삶의 질 향상에 도움이 될 수 있는 실용적·창의적 프로그램들을 확대하여 제공해야 할 것이다. 성환 지역 주민이외에도 직산과 성거, 인근 도시인 안성과 아산, 평택 지역의 사업체 근로자와 복지기관 이용자들을 위한 맞춤형 사회교육 프로그램들을 개발함으로써 본교의 평생교육 프로그램들에 대한 지역주민들의 접근성과 만족도를 제고할 필요가 있다.



### 3) 발전을 위한 중점관리지표

- 가) 시간강사 처우개선 : 기관 평가 인증에 필요한 최소 요건 수준으로 상향 조정하기 위한 단계별 목표와 추진 방안을 수립하고 적극적인 정책 실행이 필요하다.
  
- 나) 교원 확보율 : 2015년 4월 현재 재학생 기준 72.2%를 유지하고 있으며, 상위 20위권 대학의 71.2%, 비교대학의 69.1%보다 높은 실적을 보이고 있다. 학생들의 교육 만족도 제고와 대학구조개혁평가 지표관리 등을 위해 중요한 지표로서 정년계열 및 비정년계열 교원관리가 필요하다.
  
- 다) 교수 1인당 사회봉사실적 : 교수들의 사회봉사 실적이 지난 3년간 크게 감소하였다는 점에서 2016년도에는 반드시 개선이 필요하다. 개별 교수차원에서의 노력도 필요하겠지만, 대학 교수 전체가 참여할 수 있는 대규모 봉사활동을 대학차원에서 정기적으로 기획·추진하는 것도 고려할 필요가 있다.

## 다. 제3영역 연구 및 산학협력 영역

### 1) 평가영역 특징

연구 및 산학협력 영역은 대학 정보공시, 각종 대학평가뿐만 아니라 외부 지원 사업 선정 등에 활용되는 주요 지표이다. 이를 위해 연구부문 9개 지표와 산학협력부문 3개 지표를 선정하여 평가하였다. 연구영역 지표의 경우, 전년도 대비 개선도 측면에서는 전반적으로 향상되는 긍정적 효과가 나타났다. 그러나 목표값 대비 달성도 측면에서는 국제논문(SCI급), 교외연구비 지표가 낮은 수준으로 평가되었다. 이들 지표의 향상을 위한 정책적인 지원이 필요하다. 산학협력 영역 중 특허 관련 지표의 경우, 달성도가 매우 낮은 수준이므로 대학의 제도개선을 통한 체계적인 관리가 필요하다. 특히 연구 및 산학협력 역량 강화를 위한 장·단기 전략이 구축되어야 한다.

### 2) 대학현황 및 개선점

#### 가) 연구부문

- ▶ 전임교원 1인당 SCI급 국제학술지는 0.18건으로 비교대학(0.16건)에 비해 약간 높은편이지만 사립대 상위 20위권(0.53건 대비 낮은 수준으로 평가되었다. 국제논문실적은 외부기관의 대학평가, 재정지원사업의 확보, 교외연구비 수혜 및 대학경쟁력 강화를 위한 중요한 지표이므로 체계적인 지원체계를 바탕으로 한 연구역량 강화방안이 필요하다.
- ▶ 전임교원 1인당 연구재단등재 국내학술지는 0.63건으로 비교대학(0.56건) 및 상위 20위권 대학(0.56건)에 비해 우수한 수준으로 평가되었다.
- ▶ 전임교원 1인당 저역서는 0.09건으로 비교대학(0.10건) 및 사립대 상위 20위권(0.08건)과 비슷한 수준으로 평가되었다.
- ▶ 전임교원 1인당 교내연구비는 3,193천원으로 비교대학(2,231천원) 보다는 높으나, 사립대 상위 20위권(8,378천원) 대비 낮은 수준이다.
- ▶ 전임교원 1인당 교외연구비는 9,310천원으로 비교대학(1,935천원) 보다는 높으나, 사립대 상위 20위권(8,851천원) 대비 매우 낮은 수준이다. 교외 연구과제 수주증진을 위하여 연구 수주 교원에 대한 인센티브를 지속적으로 강화할 필요가 있다.
- ▶ 연구역량의 강화를 위한 교내연구비의 선투입을 시행함으로써 장기적인 대학경쟁력 상승의 선순환 구조를 확립이 필요하다.(교내연구비 확대 → 국내외 논문 및 저서 지표상승 → 연구역량 평가결과 향상 → 교외 연구비 수주 증가 → 간접비 상승 → 연구여건지원 확대 → 대학경쟁력 강화)

## 나) 산학협력 부문

- ▶ 전임교원 1인당 국내 특허출원 건수는 16건으로 비교대학(74.6건) 및 사립대 상위 20위권(506.4건) 대비 매우 낮은 수준으로 평가되었다.
- ▶ 특허 출원 지표의 경우 지원 전담조직의 구성이 필요하며 향후 지적 재산권과 기술이전 수입 등 경제적인 측면을 고려한 체계적인 지표 관리가 필요하다.
- ▶ 현장중심 실무형 교육과정 개설 실적은 2,276으로 비교대학(2,018)에 비해 우수하나 사립대 상위 20위(2,563)보다 미흡한 실적을 보인다. 산업체 맞춤형 실무형 인재를 양성하기 위해 다양한 분야에 있는 산업체와의 협약을 통해 지속적으로 현장실습 실무형 교육과정을 활성화 할 필요가 있음

## 3) 발전을 위한 중점관리지표

가) 본 영역의 중점관리 지표는 전임교원 1인당 국제논문(SCI급) 및 1인당 교외 연구비 수주 실적 항목으로 분석되었다.

나) 국제논문(SCI급)의 경우 연구 논문 번역 및 감수, 국제 공동 연구 지원 등의 체계적인 지원체계를 바탕으로 한 연구역량 강화방안이 필요하다. 교외연구비 수주의 경우, 대학의 인지도, 경쟁력 및 연구역량 강화가 이루어져야만 실적 향상이 가능한 지표이므로 대학본부의 연구 활성화를 위한 선투자 노력과 구성원들의 적극적인 교외 연구수주가 필요하다. 또한 특허지표의 경우, 지표의 중요성을 모든 구성원에게 인식시키며 산학협력단의 지원 및 적극적인 활성화 정책을 통해 지표개선이 절실히 필요하다.

## 라. 제4영역 학생 및 지원체계 영역

### 1) 평가영역 특징

학생 및 지원체계 영역은 교육에 대한 성과 및 이를 지원하는 체계를 평가하는 지표들로 구성되며, 크게 학생부문 및 지원체계부문으로 구분된다. 본 영역에서는 대학이 학생에 대한 지원체계를 자체 평가하여 교육 서비스 주체인 대학이 학생들을 위한 교육여건을 개선하도록 함을 목적으로 하고 있으며, 도출되는 결과물들을 통하여 대학교육의 질적 성장과 교육성과 지표 향상을 추구한다.

학생 부문에서는 교육자원 확보를 평가하는 신입생 충원율과 재학생 충원율 그리고 교육성과를 평가하는 졸업생 취업률, 진학률 등의 지표로 구성된다. 또한 교육 서비스의 수혜자인 학생들의 대학생활 및 교육에 대한 만족도 등을 평가한다.

지원체계 부문에서는 재학생에 대한 대학의 지원수준을 정량적으로 평가하기 위해 사용되고 있는 장학금 지급률, 행정서비스 측면의 직원 1인당 학생수, 교육지원시설 측면의 기숙사 확보율, 직원 1인당 연수실적 등과 재학생 1인당 총장서 보유수 등 도서관 관련 지표들로 구성되어 교육 서비스의 질적 개선을 위한 대학의 투입노력을 평가한다.

제 4 영역의 경우 2015년도 평가 결과 전년도에 비해 다소 개선된 실적을 보였다. 취업률, 신입생 충원율, 장학금 지급율, 재학생 1인당 총장서 보유수, 외국서적구독 및 보유현황 등의 지표가 목표값을 달성하였다. 또한 재학생만족도, 장학금 지급율, 기숙사 확보현황, 학생1인당 장서수등의 지표들이 개선되었다. 그러나 취업률, 진학률 등의 지표는 지속적인 개선이 필요하다.

### 2) 대학현황 및 개선점

#### 가) 학생 부문

- ▶ 자체평가 결과 신입생 충원율(100.0%)은 비교대학(99.5%) 및 상위 20위권 대학(99.4%)보다 높은 수준을 보였다. 그러나 진학률(1.3%) 및 재학생 충원율(104.2%) 지표는 비교대학 및 상위 20위권 대학에 비해 낮은 것으로 평가되었다.

#### 나) 지원체계 부문

- ▶ 자체평가 결과 재학생 1인당 장서보유수(69.0권), 외국서적구독 및 보유현황(168,032권), 장학금지급률(21.3%) 등의 지표는 비교대학에 비해서는 우수하나 상위 20위권 대학 대비 낮은 것으로 평가되었다. 장학금 지급율(21.3%), 직원 1인당 학생수(68.6명), 기숙사 확보율(12.5%),

도서관 예산비율(0.60%) 지표는 비교대학 및 상위 20위권 대학에 비해 낮은 것으로 평가되었다.

### 3) 발전을 위한 중점관리지표

- 가) 학생부문에서는 대학 정보공시, ACE 사업, 대학구조조정평가 등 기타 외부 평가 및 정부 지원사업 선정 시 중요 지표로 활용되는 재학생 충원율이 중점 관리되어야 할 지표로 분석되었다. 본교 재학생 충원율은 104.2% 수준으로 비교대학의 103.6% 보다는 다소 높지만 상위 20위권 대학의 125.2% 수준보다 낮은 수준이므로 외국인 학생 유치 확대 등 정원의 자원발굴 및 편입생 유치 강화, 중도 이탈 방지 등을 위한 학생관리 시스템 등 재학생 충원율을 높일 수 있는 다각적인 방안이 필요하다. 또한 취업률도 2014년과 동일한 54.5% 수준으로 비교대학 56.4%보다 낮은 수준으로 평가되었다. 따라서 취업률 향상을 위한 프로그램 개발 및 운영이 요구된다.
- 나) 지원체계 부문에서는 재학생 1인당 장학금 지표를 중점 관리함으로써 우수한 신입생을 확보하고, 재학생 충원율(이탈율)을 효과적으로 관리함으로써 안정적인 대학운영의 기반을 구축할 수 있을 것으로 기대된다. 특히 장학금 지표는 장학금 비율 및 교육비 환원율에 영향을 주므로 지속적인 지표 향상 노력이 요구된다. 기숙사 확보현황도 비교대학과 상위대학의 수준보다 미흡하다. 이 지표 또한 신입생 확보와 충원율에 영향을 주는 중요한 요소로 기숙사 공간재배치 및 시설확보에 대한 노력이 요구된다. 그리고 학생들의 행정지원을 하고 있는 직원 1인당 연수실적의 경우 전년대비 다소 감소하여 보다 적극적인 직원 교육 및 연수 프로그램의 실행이 필요하다.

## 마. 제5영역 국제화 영역

### 1) 평가영역 특징

국제화 영역은 외국인 학생비율, 외국인 교수비율, 외국대학 학점교류 현황, 해외파견 교환학생 비율, 국내방문 외국인 교환학생 비율 지표로 구성된다. 대학의 국제화 활동들은 각종 언론기관(중앙일보, 조선일보 등) 평가에서 대학 경쟁력에 대한 평가기준으로 활용되고 있는 만큼 대학에 대한 보편적 평가 기준이 되었다. 또한 국제화 영역은 글로벌 인재양성을 지향하는 본교 정책에 부합하며, 본교 재학생들이 더 넓은 세상에서 자신들의 역량을 펼칠 수 있도록 기회를 제공한다는 점에서 큰 의미가 있다.

### 2) 대학현황 및 개선점

- 가) 외국인 학생비율은 1.60%로서 비교대학의 2.80%보다 낮고, 특히 상위대학의 8.51%에 비해 크게 낮은 수준이다. 이와 관련해 우선 우리대학은 경제적으로 어려운 외국인 학생들을 위한 장학제도와 통합적 학생지원 시스템, 그리고 교육만족도가 높은 현장학습 프로그램을 확충하여 이를 적극 홍보할 필요가 있다. 또한 수요가 있다면 수업연한과 등록금 측면에서 이점(advantage)이 있는 외국인 학·석사통합과정을 개발하여 운영하는 방안을 검토해 볼 필요도 있다. 끝으로, 학습과 대학생활 그리고 실습과 취업(진학) 등을 통합적으로 지원하는 외국인 학생지원 통합체계를 구축·운영하여 외국인 학생들의 대학생활 만족도를 향상시켜야 할 것이다.
- 나) 외국인 교수비율은 20.4%로 비교대학의 2.80%, 상위대학 8.51% 보다 높은 수준이다. 앞으로는 양적 확대보다는 질적 성숙을 도모해야 해야 할 필요가 있으며, 특히 본 대학의 국제화 사업, 지역사회봉사와 관련하여 외국인 교수들의 역할을 적극 확장하기 위한 정책 모색이 필요하다.
- 다) 외국대학 학점교류 현황은 연간 281명으로 비교대학의 288명 보다 낮으며 상위대학의 1,253명 보다 크게 낮은 수준이다. 향후 외국대학과의 자매결연 체결 확대 및 학점교류 인원확대 등을 위한 새로운 방안이 필요하다.
- 라) 해외파견 교환학생 비율은 1.87%로 비교대학의 2.10%보다 낮고 상위대학의 4.03% 보다 크게 낮은 수준이다. 해외 교환학생 파견과 관련하여 본교학생들의 가장 큰 걸림돌 중 하나인 영어공인점수의 취득을 위해 학생맞춤형 언어학습 지원 프로그램의 제공이 필요하다.

마) 국내방문 외국인 교환학생 비율은 0.31%로 비교대학의 0.67%, 특히 상위대학의 3.73% 보다 크게 낮은 수준이다. 따라서 앞으로는 유명대학보다는 실질적인 교환학생 실적이 발생할 수 있는 나라들에 보다 많은 관심을 가질 필요가 있다. 또 평택의 미군부대나 천안시청 및 교육 지원청, 지역사회의 여러 다문화 기관 등과 공동으로 다양한 내용의 서비스-러닝(service learning) 프로그램을 구성하고 제공하는 것이 필요해 보인다. 즉, 외국인 교환학생들이 본교와 우리 지역사회의 발전에 기여할 수 있는 즐겁고 다양한 기회를 제공해줌으로써 본교와 한국에 대해 더욱 애정을 갖게 하고 언젠가 다시 한국을 방문하고 싶은 생각이 들 수 있도록 도움을 주는 것도 바람직하다.

### 3) 발전을 위한 중점관리지표

가) 외국인 학생비율은 교육역량강화사업 등 각종 재정지원사업 수혜율 향상, 재학생 충원률 제고를 통한 대학 재정부문에 대한 기여, 국제화 이미지 제고를 위해 장기적으로 중점 관리해야 하는 지표이다. 외국인 학생들의 적극적인 유치와 다변화를 위해서 중국뿐만 아니라 한국에 관심이 많을 수 있는 다른 아시아 국가에 대한 관심을 가질 필요가 있으며, 우수 외국인 학생 유치를 위해서 장학금 혜택을 확대하고 교내외 시간제근로를 지원할 수 있는 특성화된 프로그램의 개발 및 활성화가 필요하다. 또한 외국인 학생 입장에서 경제성과 학업기간 측면에서 실익이 있을 수 있는 학·석사 통합학위과정의 개설도 고려해볼만 하다. 더불어 해외에 있는 국제교류센터를 통하여 본교를 적극적으로 홍보함과 동시에, 외국인 학생들의 학습·심리·취업(실습) 등에 관한 문제해결에 도움을 줄 수 있는 외국인 학생지원 통합체계를 구축·운영할 필요가 있다.

나) 외국인 교환학생 비율은 각종 대외평가와 국제화 지수 향상을 위해 지속적으로 관리해야 할 지표이다. 외국학생들이 본 대학에서 쉽게 적응해서 학교 생활을 할 수 있도록 본교 외국인 교수들을 활용하여 다양한 원어 강좌 프로그램을 신설하는 동시에 계절학기를 활용해서 한국어 학습 및 문화 교육 등 외국인 학생들의 한국 적응에 도움이 되는 프로그램을 적극 추진할 필요가 있다. 또한 천안과 평택 지역 등의 시청, 교육지원청, 다문화기관들과 협력하여 외국인 유학생들을 위한 서비스-러닝(service learning) 방식의 공동 프로그램을 개발·운영하여 교육과정에 대한 외국인 학생들의 만족도를 제고해야 할 것이다.





창의 교육으로 교육경쟁력을 갖추는 해  
2015 대학 자체평가 보고서



제 VI 장 **평가결과 활용**



1. 평 가 결 과 활 용

---

2. 대학 기관평가 인증 및 구조개혁  
평가대비를 위한 제언

---

3. 2016 대학 자체평가 추진일정

---



## 제 VI 장 평가결과 활용

### 1. 평가결과 활용

#### 가. 평가결과 정책 반영

- 1) 평가결과를 토대로 대학 현황 파악
- 2) 차년도 정책 수립 등에 활용
- 3) 대학 중장기 발전계획 수정 및 대학 특성화 전략 수립에 기초 자료로 활용
- 4) 대학의 강점과 문제점 분석 및 대학경쟁력 제고를 위한 자료로 활용
- 5) 대학 인지도 제고 및 입시지원율 제고를 위한 홍보 자료로 활용
- 6) 대학 기관평가 인증 모니터링 및 대학 구조개혁 평가 준비자료로 활용

#### 나. 평가결과 공개 및 모니터링

- 1) 주요 보직자 회의 및 교직원 회의 등을 통하여 평가결과를 공유하고 대학의 수준 향상을 위하여 지표 향상 노력 유도
- 2) 자체평가 결과 및 평가지표별 대응전략에 대하여 주관부서와 협의, 전파하고 이의 향상을 위한 전략 수립 및 시행
- 3) 차년도 부서 운영계획 수립시 시행전략 계획에 반영

#### 다. 평가결과 공개

- 1) 대학 홈페이지(<http://www.nsu.ac.kr>) 공개
- 2) 대학 알리미(<http://www.academyinfo.go.kr>) 공개

### 2. 대학 기관평가 인증 및 대학구조개혁 평가 대비를 위한 제언

#### 가. 대학자체평가지시스템이 대학발전을 위한 발전 지향형 성과관리 시스템으로 가동되기 위해서는

- 1) 학과단위평가 시스템
- 2) 부설 연구소 평가
- 3) 행정부서 성과평가
- 4) 교수 업적평가 시스템 등이 대학 자체평가 시스템과 유기적으로 연계되어 운용되어야 할 필요가 있으며, 이를 위한 제도개선이 요구됨. 대학 자체평가 지표의 실적을 향상시킬 수 있도록 하위 평가 시스템의 지표가 선정되고 관리되어야 함

**나. 제2주기 대학 기관평가 인증 및 대학 구조개혁 평가 대비**

- 1) 「제2주기 대학 기관평가 인증」 및 「제2주기 대학 구조개혁 평가」 계획을 분석하여 자체 준비 계획 수립 및 준비(2018년 평가 수검 예정)
- 2) 2016년 제1주기 대학 기관평가인증 모니터링 평가를 위한 체계적인 지표관리
- 3) 대학평가원에서 제시한 평가준거(필수평가준거, 일반평가준거) 중 평가지표 추가 적용 방안 검토
- 4) 한국대학평가원 및 타 대학과의 유기적 관계 형성 및 정보 교환 활성화

**다. 자체평가 관리시스템 개선**

- 1) 차년도 평가계획 및 대학 기관평가 인증 대비를 위한 평가 시스템 개선
- 2) 타 대학 평가시스템 구축 사례를 점검하고 효율적 평가 시스템 도입
- 3) 자체평가의 상시화 및 실적에 대한 실시간 모니터링을 강화하여 해당부서에서 직접 관리, 개선할 수 있도록 보완 검토

**라. 자체평가위원의 전문성 제고**

- 1) 평가위원의 전문성 제고를 위하여 자체 워크숍 및 대외 평가관련 연수 적극 참여
- 2) 평가담당자(행정직원)의 업무전문성 향상을 위한 평가관련 교육 강화

**3. 2016 대학 자체평가 추진 주요일정**

〈표 6-1〉 2016 대학 자체평가 추진일정

일 정	주요내용	정보공시
1월 ~ 2월	<ul style="list-style-type: none"> <li>• 평가위원 1명 추가 위촉 검토</li> <li>• 2015 자체평가 결과 분석 및 자체평가 향상 방안 수립</li> <li>• 타 대학 평가결과 자료 수집 및 분석</li> <li>• 대학 중장기 발전계획 및 특성화 계획 검토</li> <li>• 2016 평가준비를 위한 평가영역 및 평가지표 검토</li> </ul>	수시항목 입력 1. 학교규칙 3. 학생선발/입학 8. 등록금 현황 등록금산정근거 9. 재정시정사항 10. 발전/특성화 13. 교육여건/상태, 정 관, 임원
3월	<ul style="list-style-type: none"> <li>• 2016 대학 운영계획(주요시책, 연간계획, 사업 계획, 예산계획) 검토</li> <li>• 평가지표 및 산출식, 지표정의서 검토</li> </ul>	2. 교육과정 편성 및 운영사항

일 정	주요내용	정보공시
4월	<ul style="list-style-type: none"> <li>평가관리 시스템 보완 검토 및 타대학 사례 조사</li> <li>자체평가 편람 제작</li> <li>설문지표 설문항목 검토</li> </ul>	11.교원강의담당현황 13.시간강사강의료 장애학생운영체제
5월	<ul style="list-style-type: none"> <li>자체평가 규정 개정사항 검토</li> <li>모의평가 계획 수립</li> <li>비교대학, 상위대학 데이터 확인 / 본교 자료 취합</li> </ul>	
6월 ~ 8월	<ul style="list-style-type: none"> <li>모의평가 및 설문조사 시행</li> <li>모의평가 보고서 작성 및 지표별 대응전략 수립</li> <li>핵심지표 결과 분석 및 관련 부서 협의</li> </ul>	4.충원/재학생 수 5.취업/진학 사항 6.전임교원 현황 8.학교/법인 회계 8.등록금 현황 등록금산정근거 11.교육/산학협력
9월	<ul style="list-style-type: none"> <li>2016 자체평가(본평가) 추진계획 수립/보고</li> <li>중앙일보 평가 결과 분석</li> <li>비교대학 및 사립대 상위 20위권 대학 선정</li> </ul>	7.전임교원 연구성과 11.연구비 수혜실적 12.도서관/연구지원 현황 13.교지,교사,기숙사, 재산,직원 등 교 육여건
10월 ~ 12월	<ul style="list-style-type: none"> <li>2016 자체평가(본평가) 시행</li> <li>비교대학, 사립대 20위권 대학 자료 취합 및 자료 검증</li> <li>평가지표별 대응전략 수립</li> <li>자체평가 워크숍 개최</li> <li>2016 자체평가 연구보고서 작성</li> </ul>	
12월	<ul style="list-style-type: none"> <li>최종 보고서 총장 보고</li> <li>자체평가 결과 공시 : 홈페이지, 알리미사이트</li> </ul>	13.자체평가 결과 공시



## 2015 대학 자체평가 보고서

UCDE 제2015-04호

2015년 12월 일 인쇄  
2015년 12월 일 발행

발행 남서울대학교  
편집 대학발전평가위원회  
331-707 충남 천안시 서북구 성환읍 대학로 91  
TEL. 041-580-2801  
FAX. 041-582-2922  
E-mail. [eva@nsu.ac.kr](mailto:eva@nsu.ac.kr)  
인쇄 남창당인쇄사 (041) 551-8196, 070-4249-8196

\* 이 책자의 일부 혹은 전체를 허락없이 변경하거나 복제할 수 없습니다.